

PĀRSKATS

PROJEKTA NOSAUKUMS:

Privāto meža īpašumu saimnieciskās aktivitātes un meža zemes konsolidācijas procesu novērtējums 2013

LĪGUMA NR:

100413/S64

IZPILDES LAIKS:

10.04.2013 – 30.12.2013

IZPILDĪTĀJS:

Latvijas valsts mežzinātnes institūts „SILAVA”

PROJEKTA VADĪTĀJS:

Mg.biol. Juris Zariņš

Saturs

Saīsinājumi	3
1. Projekta uzdevumi	4
2. Datu atlasē veidi	5
3. Privāto meža īpašumu struktūru iedalījums	6
3.1. Privātie meža īpašnieki pa īpašumu grupām pēc platības VMD un VZD datos	6
3.2. Privātie meža īpašnieki pa īpašumu grupām pēc skaita VMD un VZD datos	9
3.3. Saimniecisko darbību veikušo privāto meža īpašnieku īpatsvars	13
3.4. Informācija par lauksaimniecības zemju platībām meža īpašumos	15
3.5. Aizaugušas un nekoptas lauksaimniecības zemes	16
3.6. Informācija par meža inventarizāciju privātajos meža īpašumos	17
4. Mežaudžu vecuma struktūra sadalījumā pa valdošām sugām	19
4.1. Sadalījums pa vecuma grupām	19
4.2. Bijušo kolhozu un sovhozu informācijas apkopojums	21
4.3. Gada laikā nopirkto īpašumu apskats	22
Secinājumi	23
Priekšlikumi turpmākajām aktivitātēm	23

Saīsinājumi

A	Apse
B	Bērzs
Ba	Baltalksnis
E	Egle
LKF	Biedrība „Latvijas Kokrūpniecības federācija”
LVMI Silava	Latvijas Valsts mežzinātnes institūts “Silava”
M	Melnalksnis
MI	Meža īpašums
MIB	Meža īpašnieku biedrība
MK	Ministru kabinets
MVR	Meža valsts reģistrs
P	Priede
VMD	Valsts meža dienests
VZD	Valsts zemes dienests

1. Projekta uzdevumi

Projekta uzdevums Nr.1.

No Meža Valsts reģistra sagatavot privāto meža īpašumu datu bāzes. Īpašumu iedalījuma grupas pēc to platības:

- līdz 5ha;
- 5 līdz 10ha;
- 10 līdz 20ha;
- 20 līdz 50ha;
- 50 līdz 100ha;
- 100 līdz 200ha;
- 200 līdz 500ha;
- 500 līdz 1000ha;
- virs 1000ha.

Projekta uzdevums Nr.2

2012.gada un 2013.gadu izmaiņu analīze atbilstoši pa privāto meža īpašumu iedalījuma platību grupām.

2. Datu atlases veidi

Projekta datu analīzes vajadzībām sagatavotas divas datu bāzes - Valsts zemes dienestā (VZD) reģistrētie īpašumi ar zemes lietojumu veidu „mežs” un Valsts meža dienestā (VMD) reģistrēto īpašumu mežaudžu platības. Datu bāzes struktūra – atbilstoša 2012.gada pētījumam, lai varētu salīdzināt izmaiņu dinamiku pēc vienādas metodikas iegūtos datu masīvos.

VZD datu bāze satur šādu informāciju:

- meža platība;
- pazīmi par piederību fiziskai vai juridiskai personai;
- administratīvi teritoriālā iedalījuma kodu;
- atbilstošo platību VMD Meža Valsts reģistrā (MVR);
- atbilstošo platību VZD (VZD) kadastra reģistrā;
- īpašuma lauksaimniecībā izmantojamās zemes platību.

VMD datu bāze satur šādu informāciju:

- reģistrēto īpašumu mežaudžu platības;
- administratīvi teritoriālā iedalījuma kods;
- pazīmi par piederību fiziskai vai juridiskai personai;
- saimnieciskās darbības aprobežojuma pazīmi;
- bonitātes iedalījumu atbilstoši Meža likuma galvenās cirtes vecuma nosacījumiem;
- iepriekšējās saimnieciskās darbības (no 2005.gada veiktās) platību informācija sadalīta pa galveno, kopšanas un vējgāžu cirtēm;
- pieejamo resursu sadalījumu pēc platības un krājas sadalījumā pa vecuma desmitgadēm.

Papildus sagatavots datu masīvs no MVR par teritorijām, kas šajā datu bāzē reģistrētas kā bijušo kolozu meži. Šīs platības, domājams, pieskaitāmas vēl neinventarizētajām privāto mežu platībām. Šī datu bāze projektā analizēta kā teorētiski pieejamie resursi pēc šo mežu inventarizācijas nākotnē.

3. Privāto meža īpašumu struktūru iedalījums

3.1. Privātie meža īpašnieki pa īpašumu grupām pēc platības VMD un VZD datos

Kopsavilkumā izmantota divu reģistru (VMD un VZD) zemes lietojuma veida „mežs” platības salīdzinājums pa īpašnieku grupām (pēc īpašumu lieluma). Papildus salīdzinot abus reģistrus, tiek noteikts inventarizēto meža platību īpatsvars.

1.tabula

Fizisko personu meža īpašumu struktūru iedalījums pēc platības (VZD un VMD)

Īpašnieku grupa	Meža platība VZD (ha)	Īpatsvars VZD (%)	Meža platība VMD (ha)	Īpatsvars VMD (%)	Inventarizēts (%)
<5.0 ha	152690.7	14.4	125638.9	12.7	82.3
5.01 - 10.0 ha	173426.5	16.4	158914.6	16.0	91.6
10.01 - 20.0 ha	236314.6	22.3	224215.3	22.6	94.9
20.01 - 50.0 ha	275329.0	26.0	266860.1	26.9	96.9
50.01 - 100.0 ha	100652.8	9.5	98334.7	9.9	97.7
100.01 - 200.0 ha	49064.0	4.6	48295.3	4.9	98.4
200.01 - 500.0 ha	37381.5	3.5	36770.0	3.7	98.4
500.01 -1000.0 ha	16311.1	1.5	16225.3	1.6	99.5
virs 1000.01 ha	17301.1	1.6	17223.7	1.7	99.6
Kopā	1058471.2	100.0	992478.0	100.0	95.5

Fizisko personu grupā, līdzīgi kā 2012.gadā, pēc platības (1.tabula) īpatsvara lielākas ir īpašumu grupas no 10 līdz 20 un 20 līdz 50 ha īpašumos. Joprojām lielas platības arī nelielajos zem 10 ha meža īpašumos, kuros saglabājas augstākais neinventarizēto meža īpašumu platību īpatsvars. Tomēr salīdzinot ar 2012.gadu iezīmējas tendence samazināties platībai īpašumu grupās zem 100ha un attiecīgi palielināties īpašumu grupās virs 100ha (2.tabula).

2.tabula

Fizisko personu īpašumu grupu platību izmaiņas salīdzinājumā ar 2012.gadu

Grupa	Meža platība VZD (izmaiņu %)	Grupas īpatsvars VZD (izmaiņu %)	Meža platība VMD (izmaiņu %)	Grupas īpatsvars VMD (izmaiņu %)
<5.0 ha	97.2	98.8	97.5	98.8
5.01 - 10.0 ha	96.5	98.0	96.7	98.0
10.01 - 20.0 ha	97.4	98.9	97.6	99.0
20.01 - 50.0 ha	97.9	99.4	98.1	99.4
50.01 - 100.0 ha	98.7	100.3	98.6	99.9
100.01 - 200.0 ha	104.2	105.9	104.6	106.0
200.01 - 500.0 ha	104.2	105.9	104.1	105.5
500.01 -1000.0 ha	114.1	115.9	113.9	115.5
virs 1000.01 ha	112.2	114.0	111.2	112.7

Fizisko un juridisko grupā pēc platības (3.tabula) salīdzinoši ar tikai fizisko personu meža īpašumiem, lielākas platības īpašumu grupās virs 50ha. Arī šeit, visos privātajos meža īpašumos, palielinās īpašumu grupu īpatsvars sākot ar 100-200 ha grupu (4.tabula). Atšķirīgs salīdzinājumā ar tikai fizisko personu meža īpašumiem ir 5 līdz 100 ha lielo īpašumu īpatsvara palielinājums MVR. Tas skaidrojams, iespējams, ar meža inventarizācijas veikšanu īpašumos pēc to pārdošanas juridiskām personām.

3. tabula

Fizisko un juridisko personu meža īpašumu struktūru iedalījums pēc platības (VZD un VMD)

Īpašnieku grupa	Meža platība VZD (ha)	Īpatsvars VZD (%)	Meža platība VMD (ha)	Īpatsvars VMD (%)	Inventarizēts (%)
<5.0 ha	155848.1	11.1	128375.2	9.6	82.4
5.01 - 10.0 ha	178109.7	12.7	163188.8	12.2	91.6
10.01 - 20.0 ha	244111.0	17.4	231582.6	17.3	94.9
20.01 - 50.0 ha	294794.0	21.0	285535.5	21.3	96.9

Īpašnieku grupa	Meža platība VZD (ha)	Īpatsvars VZD (%)	Meža platība VMD (ha)	Īpatsvars VMD (%)	Inventarizēts (%)
<i>50.01 - 100.0 ha</i>	117257.2	8.3	114550.1	8.6	97.7
<i>100.01 - 200.0 ha</i>	68553.2	4.9	67471.8	5.0	98.4
<i>200.01 - 500.0 ha</i>	70771.2	5.0	69934.7	5.2	98.8
<i>500.01 -1000.0 ha</i>	54451.6	3.9	54847.9	4.1	100.7
<i>virš 1000.01 ha</i>	221973.2	15.8	222007.3	16.6	100.0
Kopā	<i>1405869.2</i>	<i>100.0</i>	<i>1337493.7</i>	<i>100</i>	<i>95.7</i>

4.tabula

Fizisko un juridisko personu īpašumu grupu platību izmaiņas salīdzinājumā ar
2012.gadu

Grupa	Meža platība VZD (izmaiņu %)	Grupas īpatsvars VZD (izmaiņu %)	Meža platība VMD (izmaiņu %)	Grupas īpatsvars VMD (izmaiņu %)
<i><5.0 ha</i>	97.5	96.7	97.8	96.7
<i>5.01 - 10.0 ha</i>	96.7	96.0	96.8	95.8
<i>10.01 - 20.0 ha</i>	97.5	96.8	97.8	96.7
<i>20.01 - 50.0 ha</i>	98.4	97.7	98.6	97.5
<i>50.01 - 100.0 ha</i>	99.3	98.5	99.1	98.0
<i>100.01 - 200.0 ha</i>	103.3	102.6	103.7	102.6
<i>200.01 - 500.0 ha</i>	101.1	100.3	100.5	99.4
<i>500.01 -1000.0 ha</i>	106.4	105.6	106.8	105.7
<i>virš 1000.01 ha</i>	113.4	112.6	113.7	112.5

Salīdzinot VZD un VMD fizisko un juridisko personu meža platības, juridiskās personas dominē īpašumu grupās virs 200 ha (5.tabula), kurās arī novērotas ievērojamākās izmaiņas salīdzinājumā ar 2012.gadu.

5.tabula

Fizisko personu meža īpašumu īpatsvars pēc platības 2013.gadā

Īpašnieku grupa	Fiziskas pers. VZD (%)	Fiziskas pers. VMD (%)
<i><5.0 ha</i>	98.0	97.9
<i>5.01 - 10.0 ha</i>	97.4	97.4

Īpašnieku grupa	Fiziskas pers. VZD (%)	Fiziskas pers. VMD (%)
<i>10.01 - 20.0 ha</i>	96.8	96.8
<i>20.01 - 50.0 ha</i>	93.4	93.5
<i>50.01 - 100.0 ha</i>	85.8	85.8
<i>100.01 - 200.0 ha</i>	71.6	71.6
<i>200.01 - 500.0 ha</i>	52.8	52.6
<i>500.01 -1000.0 ha</i>	30.0	29.6
<i>virš 1000.01 ha</i>	7.8	7.8

3.2. Privātie meža īpašnieki pa īpašumu grupām pēc skaita VMD un VZD datos

Meža īpašnieku skaita izmaiņas pa īpašumu grupām salīdzinot 2012.un 2013.gadu nenozīmīgas. Pavisam fizisko personu – meža īpašnieku skaits gada laikā samazinājies par gandrīz 3000 VZD datu bāzē un par gandrīz 2000 VMD datu bāzē. Atšķirība norāda uz to, ka 1/3 daļa meža īpašnieku mežu pārdevuši bez meža inventarizācijas veikšanas.

6.tabula

Fizisko personu meža īpašumu iedalījums pēc skaita (VZD un VMD)

Īpašnieku grupa	Īpašnieku skaits VZD	Īpatsvars VZD (%)	Īpašnieku skaits VMD	Īpatsvars VMD (%)	Inventarizēts (%)
<i><5.0 ha</i>	82313	61.0	58192	53.7	70.7
<i>5.01 - 10.0 ha</i>	24370	18.0	22628	20.9	92.9
<i>10.01 - 20.0 ha</i>	16869	12.5	16226	15.0	96.2
<i>20.01 - 50.0 ha</i>	9280	6.9	9100	8.4	98.1
<i>50.01 - 100.0 ha</i>	1552	1.1	1534	1.4	98.8
<i>100.01 - 200.0 ha</i>	402	0.3	395	0.4	98.3
<i>200.01 - 500.0 ha</i>	153	0.1	150	0.1	98.0
<i>500.01 -1000.0 ha</i>	44	0.03	43	0.04	97.7
<i>virš 1000.01 ha</i>	34	0.03	32	0.03	94.1
Kopā	<i>135017</i>	<i>100.0</i>	<i>108300</i>	<i>100.0</i>	<i>80.2</i>

Fizisko un juridisko personu mežu teritorijās meža īpašnieku grupai virs 100 ha pieder 29.6% platību salīdzinājumā ar ~28% 2012.gadā (7.tabula un 3.tabula).

Salīdzinot tikai fizisko personu un kopējo privāto meža īpašnieku skaitu pa īpašnieku grupām, salīdzinājumā ar 2012.gadu, turpina palielināties juridisko personu meža īpašnieku īpatsvars un šo īpašnieku platību īpatsvars grupās virs 500 ha platības.

7.tabula

Fizisko un juridisko meža īpašumu iedalījums pēc skaita (VZD un VMD)

Īpašnieku grupa	Īpašnieku skaits VZD	Īpatsvars VZD (%)	Īpašnieku skaits VMD	Īpatsvars VMD (%)	Inventarizēts (%)
<5.0 ha	84188	60.5	59581	53.3	70.8
5.01 - 10.0 ha	25006	18.0	23222	20.8	92.9
10.01 - 20.0 ha	17391	12.5	16737	15.0	96.2
20.01 - 50.0 ha	9854	7.1	9674	8.7	98.2
50.01 - 100.0 ha	1759	1.3	1744	1.6	99.1
100.01 - 200.0 ha	504	0.4	502	0.4	99.6
200.01 - 500.0 ha	238	0.2	237	0.2	99.6
500.01 -1000.0 ha	81	0.1	81	0.1	100.0
virs 1000.01 ha	58	0.0	58	0.1	100.0
Kopā	139079	100.0	111836	100.0	80.4

Salīdzinot pēc īpašnieku skaita, privāto mežu īpašnieki paliek vairāk īpašumu grupās virs 100ha gan VZD gan VMD datos (8.tabula). Grupu īpatsvara izmaiņas 2013.gadā salīdzinājumā ar 2012.gadu līdzīgas, izņemot nelielu palielinājumu īpašumu grupā zem 5 ha.

8.tabula

Fizisko un juridisko personu skaita izmaiņu salīdzinājums ar 2012.gadu

Grupa	Īpašnieku skaits VZD (izmaiņu %)	Grupas īpatsvars VZD (izmaiņu %)	Īpašnieku skaits VMD (izmaiņu %)	Grupas īpatsvars VMD (izmaiņu %)
<5.0 ha	98.4	100.4	98.9	100.6

Grupa	Īpašnieku skaits VZD (izmaiņu %)	Grupas īpatsvars VZD (izmaiņu %)	Īpašnieku skaits VMD (izmaiņu %)	Grupas īpatsvars VMD (izmaiņu %)
<i>5.01 - 10.0 ha</i>	96.6	98.6	96.9	98.6
<i>10.01 - 20.0 ha</i>	97.4	99.4	97.6	99.3
<i>20.01 - 50.0 ha</i>	98.4	100.4	98.6	100.4
<i>50.01 - 100.0 ha</i>	99.3	101.3	99.3	101.0
<i>100.01 - 200.0 ha</i>	103.1	105.2	102.9	104.7
<i>200.01 - 500.0 ha</i>	103.5	105.6	103.9	105.8
<i>500.01 -1000.0 ha</i>	106.6	108.8	106.6	108.4
<i>virs 1000.01 ha</i>	113.7	116.1	113.7	115.7

Salīdzinot VZD un VMD fizisko un juridisko personu īpašumu skaitu, juridiskās personas līdzīgā apjomā tikai īpašumu grupā virs 1000 ha (9.tabula).

Pēc skaita lielie meža īpašnieki vienādi pārstāvēti gan kā fiziskas, gan juridiskas personas. Tomēr platību ziņā dominē juridiskās personas (9.tabula un 3.tabula).

9.tabula

Privāto meža īpašumu īpatsvars pēc skaita

Īpašnieku grupa	Fiziskas pers.% VZD	Fiziskas pers.% VMD
<i><5.0 ha</i>	97.8	97.7
<i>5.01 - 10.0 ha</i>	97.5	97.4
<i>10.01 - 20.0 ha</i>	97.0	96.9
<i>20.01 - 50.0 ha</i>	94.2	94.1
<i>50.01 - 100.0 ha</i>	88.2	88.0
<i>100.01 - 200.0 ha</i>	79.8	78.7
<i>200.01 - 500.0 ha</i>	64.3	63.3
<i>500.01 -1000.0 ha</i>	54.3	53.1
<i>virs 1000.01 ha</i>	58.6	55.2

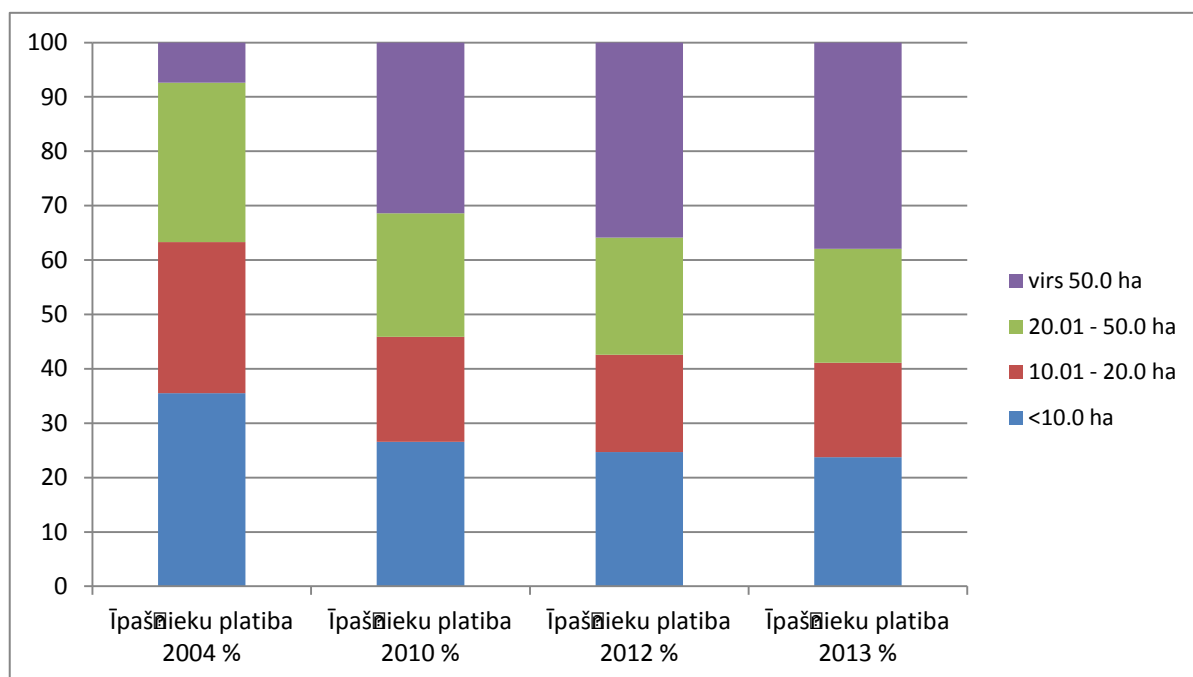
Salīdzinot 2004., 2010. un 2012.gadu privāto meža īpašnieku īpatsvara (pēc skaita un platības) izmaiņas (10.tabula un 1.grafiks), vērojama visu īpašumu grupu zem 50 ha platību samazināšanās un attiecīga lielāko īpašumu grupu platību palielināšanās. Īpašnieku skaita izmaiņas nebūtiskas, nedaudz palielinoties mazāko īpašnieku skaitam, kas, iespējams, skaidrojams ar īpašumu tiesību sakārtošanu.

Meža īpašnieku skaita un platības izmaiņu dinamika

Īpašnieku grupa	2004		2010		2012		2013	
	Īpašnieku skaits VZD %	Īpašnieku platība %	Īpašnieku skaits VZD %	Īpašnieku platība %	Īpašnieku skaits VZD %	Īpašnieku platība %	Īpašnieku skaits VZD %	Īpašnieku platība %
<10.0 ha	76,8	35,5	78.44	26.6	78.52	24.7	78.51	23.8
10.01 - 20.0 ha	14,9	27,8	12.73	19.3	12.58	17.9	12.50	17.4
20.01 - 50.0 ha	7,5	29,3	7.04	22.7	7.06	21.5	7.09	21.0
virs 50.0 ha	0,8	7,4	1.79	31.4	1.84	35.9	1.90	37.9

1.grafiks

Meža īpašnieku platības izmaiņu dinamika

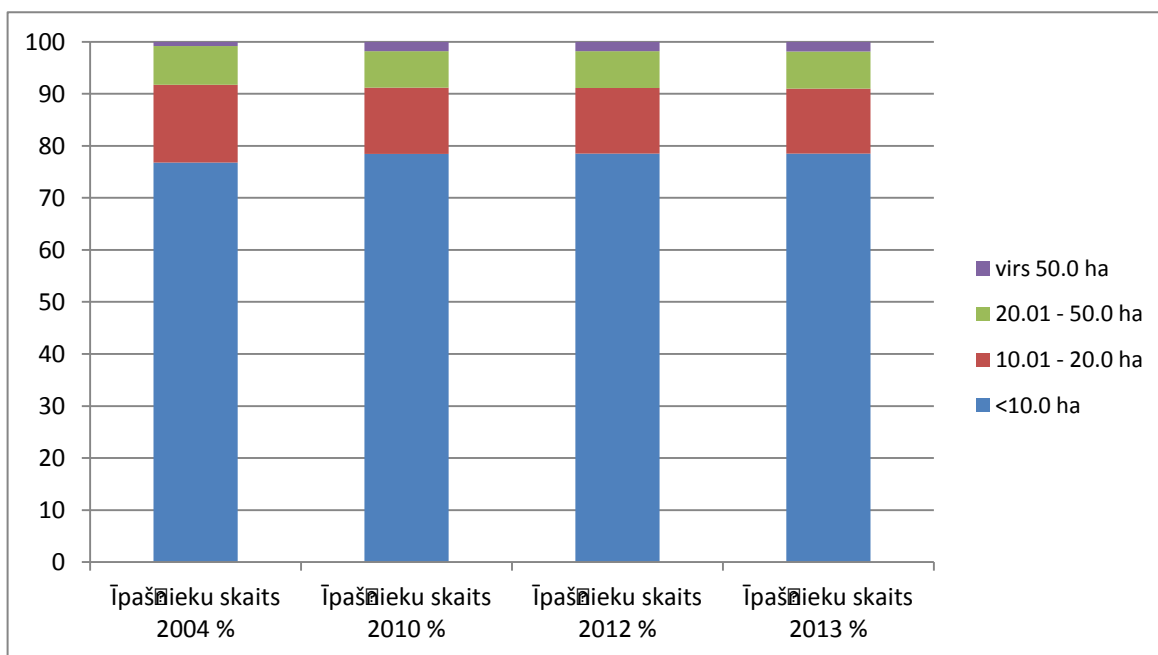


Kopējais meža īpašnieku skaits (VZD) kopš 2004.gada samazinājies no 148925 līdz 139075, kas ir 9850 meža īpašnieku.

Tomēr absolūtos skaitļos vai īpašnieku skaita īpatsvarā starp grupām nav ievērojamas izmaiņas, jo kopējais mežu īpašumus pārdevušais īpašnieku skaits kopš 2004.gada sastāda 6,6% no sākotnējā.

2.grafiks

Meža īpašnieku skaita izmaiņu dinamika



3.3. Saimniecisko darbību veikušo privāto meža īpašnieku īpatsvars

Kopš 2005.gada jebkādu saimniecisko darbību veikušo meža īpašnieku skaita vidējais īpatsvars visās īpašumu grupās ir ~46%. Saimnieciski visneaktīvākie privātie meža īpašnieki (fiziskas personas) ir īpašumu grupā līdz 5 ha. Vairāk kā 90% īpatsvars fiziskām personām, kas veikušas saimniecisko darbību ir īpašumu grupā virs 50 ha (11.tabula). Ievērojamas izmaiņas salīdzinājumā ar 2012.gadu nav konstatētas.

11.tabula

Kopš 2005.gada saimniecisko darbību veikušo fizisko personu īpatsvars (VMD)

	Galv.cirte (skaits)	Galv.cirte (%)	Kopš.cirte (skaits)	Kopš.cirte (%)	Vējgazes (skaits)	Vējgazes (%)	Cirsts (skaits)	Cirsts (%)	Nav cirsts (%)	Īpašnieku skaits
<5.0 ha	8933	15.4	7880	13.5	5154	8.9	16997	29.2	70.8	58192
5.01 - 10.0 ha	8152	36.0	6313	27.9	5471	24.2	13238	58.5	41.5	22628
10.01 - 20.0 ha	8119	50.0	5885	36.3	5749	35.4	11503	70.9	29.1	16226
20.01 - 50.0 ha	6193	68.1	4317	47.4	4537	49.9	7603	83.5	16.5	9100
50.01 - 100.0 ha	1286	83.8	1029	67.1	1038	67.7	1433	93.4	6.6	1534
100.01 - 200.0 ha	356	90.1	315	79.7	286	72.4	370	93.7	6.3	395
200.01 - 500.0 ha	141	94.0	131	87.3	133	88.7	145	96.7	3.3	150
500.01 - 1000.0 ha	43	100.0	43	100.0	40	93.0	43	100.0	0.0	43
virs 1000.01 ha	32	100.0	32	100.0	32	100.0	32	100.0	0.0	32

Kopā fizisko un juridisko personu mežaudzēs līdzīga (12.tabula) saimnieciskās darbības aktivitāte. Vidējais īpatsvars visās īpašumu grupās ~46%.

12.tabula

Kopš 2005.gada saimniecisko darbību veikušo fizisko un juridisko īpašnieku īpatsvars (VMD)

	Galv.cirte (skaits)	Galv.cirte (%)	Kopš.cirte (skaits)	Kopš.cirte (%)	Vējgazes (skaits)	Vējgazes (%)	Cirsts (skaits)	Cirsts (%)	Nav cirsts (%)	Īpašnieku skaits
<5.0 ha	9142	15.3	8038	13.5	5226	8.8	17348	29.1	70.9	59581
5.01 - 10.0 ha	8354	36.0	6467	27.8	5564	24.0	13544	58.3	41.7	23222
10.01 - 20.0 ha	8373	50.0	6048	36.1	5885	35.2	11836	70.7	29.3	16737
20.01 - 50.0 ha	6560	67.8	4593	47.5	4750	49.1	8058	83.3	16.7	9674
50.01 - 100.0 ha	1460	83.7	1179	67.6	1148	65.8	1619	92.8	7.2	1744
100.01 - 200.0 ha	455	90.6	403	80.3	354	70.5	471	93.8	6.2	502
200.01 - 500.0 ha	224	94.5	214	90.3	208	87.8	230	97.0	3.0	237
500.01 - 1000.0 ha	79	97.5	79	97.5	67	82.7	79	97.5	2.5	81

	Galv.cirte (skaits)	Galv.cirte (%)	Kopš.cirte (skaits)	Kopš.cirte (%)	Vēlgazes (skaits)	Vēlgazes (%)	Cirsts (skaits)	Cirsts (%)	Nav cirsts (%)	Īpašnieku skaits
<i>virs 1000.01 ha</i>	58	100.0	58	100.0	55	94.8	58	100.0	0.0	58

Kopš 2005.gada mežsaimnieciskā darbība notikusi ~398 tkst. ha cirsmu platībā (fiziskas un juridiskas personas), kas gan vienozīmīgi nenozīmē līdzīgu mežaudžu teritoriju.

Tomēr atšķirība starp 2012.un 2013.gadu nav vienozīmīgi salīdzināma pa īpašumu grupām, jo daļa īpašumu, sevišķi mazajās īpašumu grupās, kas veikuši saimniecisko darbību, pārdoti. Līdz ar to mainījuši īpašumu grupas.

3.4. Informācija par lauksaimniecības zemju platībām meža īpašumos

Atbilstoši apkopotajai informācijai, joprojām liels skaits no meža īpašniekiem ir arī lauksaimniecībā izmantojamo zemes platību īpašnieki (13.tabula).

13.tabula

Lauksaimniecības platības - fiziskās personas (VZD)

Grupa	Īpašumu skaits	Īpašumu īpatsvars (%)	Vidējā lauksaimniecības platība īpašumā
<i><5.0 ha</i>	63083	76.6	5.5
<i>5.01 - 10.0 ha</i>	20122	82.6	9.8
<i>10.01 - 20.0 ha</i>	14690	87.1	14.7
<i>20.01 - 50.0 ha</i>	8572	92.4	26.2
<i>50.01 - 100.0 ha</i>	1500	96.6	42.9
<i>100.01 - 200.0 ha</i>	391	97.3	81.9
<i>200.01 - 500.0 ha</i>	147	96.1	165.1
<i>500.01 -1000.0 ha</i>	41	93.2	213.9
<i>virs 1000.01 ha</i>	30	88.2	1135.3

Fizisko un juridisko personu apsaimniekošanā ir ~1,31 mil.ha lauksaimniecības zemju. Gada laikā šīs platības nav samazinājušās. Tomēr novērojama tendence lielajos meža īpašumos veikt lauksaimniecībā izmantojamās zemes apmežošanu.

3.5. Aizaugušas un nekoptas lauksaimniecības zemes

Apvienojot projekta vajadzībām atlasīto datu bāzi un projekta „Zemes ekonomiski efektīva, ilgtspējīga un produktīva izmantošana lauksaimniecības un mežsaimniecības produkcijas ražošanai” kopsavilkumus, iegūti dati par aizaugušajām un nekoptajām lauksaimniecības teritorijām, kas potenciāli nākotnē verētu tikt transformētas meža zemēs. Iegūtie dati rāda, ka lielākais īpatsvars šādu teritoriju ir īpašumu grupās līdz 50 ha (14.tabula) - attiecīgi ~80% nekoptās un ~75% aizaugušās teritorijas.

14.tabula

Aizaugušas un nekoptas lauksaimniecības zemes (LAD, 2012)

Grupa	Nekopta (ha)	Aizaugusi (ha)
1 Zem 1ha	2	1
2 1 līdz 5ha	30427	4831
3 5 līdz 10ha	40613	7084
4 10 līdz 20ha	56946	11842
5 20 līdz 50ha	65946	15074
6 50 līdz 100ha	27485	7240
7 100 līdz 200ha	16038	3729
8 200 līdz 500ha	2984	618
9 Virs500ha	2638	1010
KOPĀ	243078	51431

3.6. Informācija par meža inventarizāciju privātajos meža īpašumos

Sekojošajās tabulās apkopota informācija par īpašumiem, kuriem VZD kā zemes lietošanas veids reģistrēts mežs, bet nav veikta meža inventarizācija (15.tabula).

15.tabula

Privāto personu zemes vienības bez meža inventarizācijas (pēc VZD meža platības)

Grupa	Platība 2012.g.	Platība 2013.g.
<5.0 ha	29837	28576.0
5.01 - 10.0 ha	16375	15445.8
10.01 - 20.0 ha	13963	12895.8
20.01 - 50.0 ha	10482	9609.3
50.01 - 100.0 ha	2707	2895.9
100.01 - 200.0 ha	1463	1354.1
200.01 - 500.0 ha	816	1097.1
500.01 -1000.0 ha	340	424.1
virs 1000.01 ha	1298	1466.8
Kopā	77281	73764.9

Gada laikā meža platības bez meža inventarizācijas samazinājušās par vairāk kā 3 tkst. hektāriem. Vairāk samazinājušās šādas platības nelielajās īpašumu grupās, palielinājušās īpašumu grupās virs 1000 ha. Tas skaidrojams ar iepriekš minēto pieņēmumu, ka daļa no meža īpašumiem tiek pārdoti bez meža inventarizācijas.

Saistībā ar meža inventarizācijas derīguma termiņa paaugstināšanu normatīvajos dokumentos (20.gadi pirmreizējai meža inventarizācijai), izanalizēta veikto inventarizāciju aktualitāte. Apkopojums norāda uz ~20% platībām, kurām varētu būt novecojuši dati Meža Valsts reģistrā (16.tabula).

Inventarizācija pēc veikšanas gada

Inventarizācijas gads	Platība (ha)	Īpatsvars (%)
1991	111.6	0.0
1992	839.5	0.1
1993	3030.4	0.2
1994	14083.1	1.1
1995	34412.9	2.7
1996	39047.3	3.1
1997	68057.0	5.4
1998	86047.5	6.8
1999	68736.4	5.5
2000	60960.8	4.9
2001	57653.6	4.6
2002	64412.5	5.1
2003	77582.4	6.2
2004	80946.7	6.4
2005	64553.7	5.1
2006	62949.5	5.0
2007	61621.3	4.9
2008	45812.8	3.6
2009	52360.9	4.2
2010	67196.7	5.3
2011	93779.5	7.5
2012	102267.2	8.1
2013	49868.2	4.0

4. Mežaudžu vecuma struktūra sadalījumā pa valdošām sugām

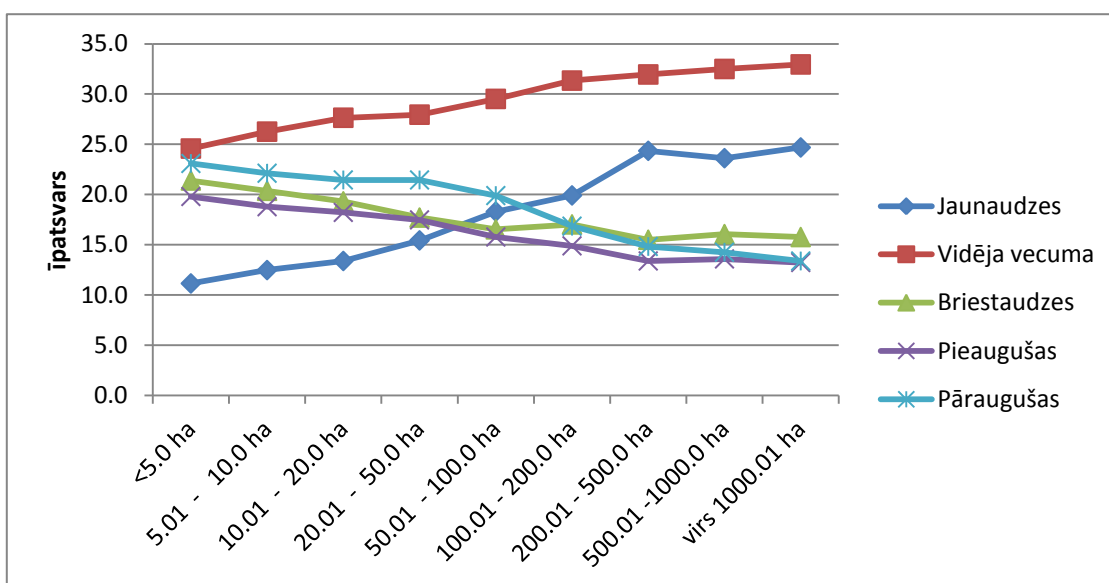
4.1. Sadalījums pa vecuma grupām

Apkopotā datu bāze 2013.gadā, salīdzinājumā ar 2012.gada pētījumu, papildināta ar cirsmu platību datiem. Salīdzinot ar 2012.gadu, nav novērojamas ievērojamas atšķirības audžu sadalījumā pa vecuma grupām (3.un 4.grafiks).

Attēlojot vecuma grupu sadalījumu īpatsvaru grafikā, uzskatāmi redzams, ka aktīvākie meža īpašnieki ir īpašumu grupās virs 100 ha. Šajā vecuma grupā jaunaudžu īpatsvars kļūst lielāks par pieaugušu audžu īpatsvaru.

3.grafiks

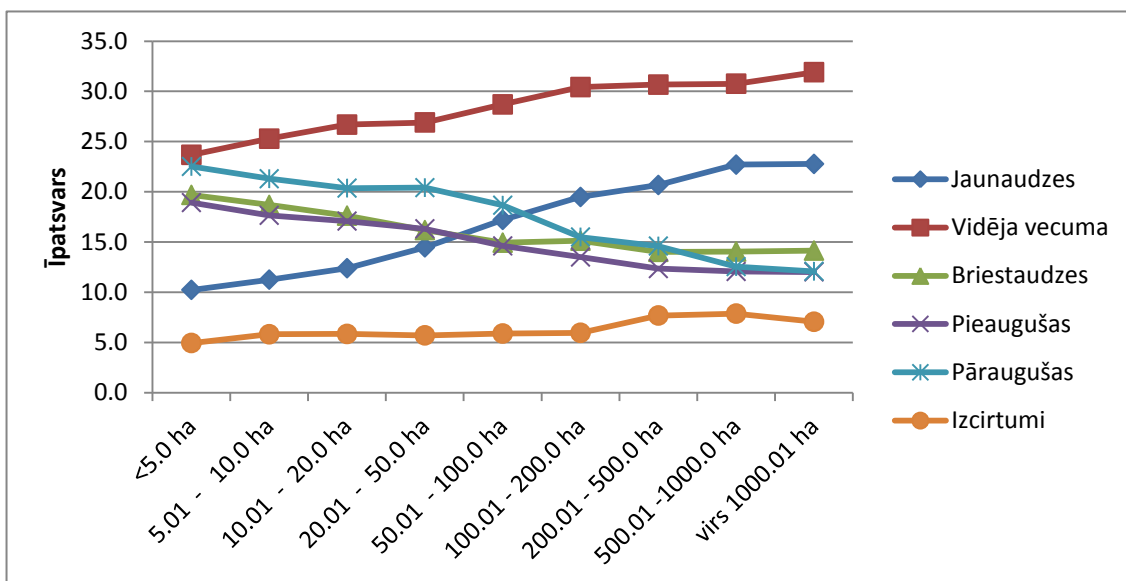
Visu privāto mežu īpatsvara sadalījums pa vecuma grupām 2012.gadā



Cirsmu īpatsvars, kas norāda uz aktīvāku saimniecisko darbību, arī lielāks īpašumu grupās virs 100 ha (4.grafiks).

4.grafiks

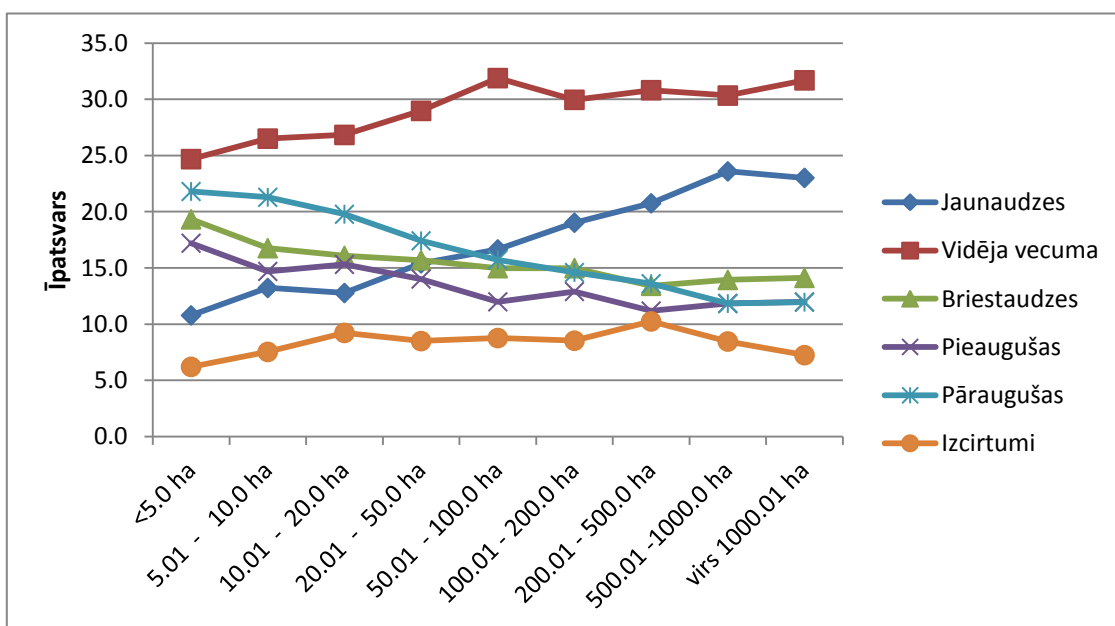
Visu privāto mežu īpatsvara sadalījums pa vecuma grupām 2013.gadā



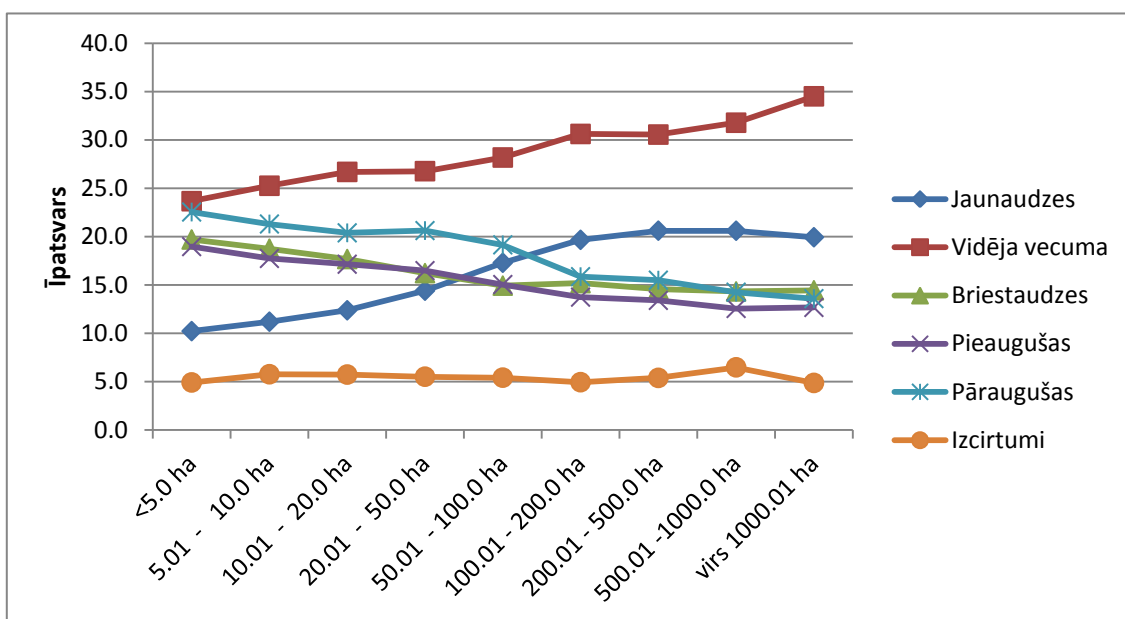
Salīdzinot juridisko un fizisko personu mežu iedalījumu pa vecuma grupām, juridisko personu īpašumi – ar lielāku izcirtumu īpatsvaru (aktīvāka saimnieciskā darbība). To rādā arī mazāks pieaugušu audžu un lielāks jaunaudžu īpatsvars (5.un 6.grafiks).

5.grafiks

Juridisko personu mežu īpatsvara sadalījums pa vecuma grupām



Fizisko personu mežu īpatsvara sadalījums pa vecuma grupām



4.2. Bijušo kolhozu un sovhozu informācijas apkopojums

Lai gūtu priekšstatu par neinventarizēto meža īpašumu teorētisko audžu sastāvu, apkopota Meža Valsts reģistrā esošā informācija par bijušo kolhozu un sovhozu teritorijām. Tās ir teritorijas, kuras nav mainījušas savu nosacīto piederību datu bāzē pamatojoties uz jaunu meža inventarizāciju. Tas dod pamatu pieņemumam, tās uzskatīt par privāto un citu mežu neinventarizētajiem īpašumiem.

Pēc apkopotās informācijas, neinventarizētajās teritorijās teorētiski pieejami vairāk kā 14 milj.m³ pieaugušās un pāraugušās audzēs.

17. tabula

Kolhozu un sovhozu teritoriju sadalījums pa valdošajām koku sugām

Valdošā suga	Pieaugušas (ha)	Pieaugušas (m ³)	Pāraugušas (ha)	Pāraugušas (m ³)	Pavisam (ha)	Pavisam (m ³)
<i>P</i>	5435.3	1941598	3015.6	967747	23801.6	7934367
<i>E</i>	2489.9	1091652	3197.9	1336879	10659.9	3291295
<i>B</i>	8116.3	2384876	10079.9	3185722	31373.5	8563979

Valdošā suga	Pieaugušas (ha)	Pieaugušas (m3)	Pāraugušas (ha)	Pāraugušas (m3)	Pavisam (ha)	Pavisam (m3)
<i>M</i>	766.0	207778	1192.5	330194	3377.7	877856
<i>A</i>	336.0	80381	2052.2	905261	2676.6	1018218
<i>Ba</i>	2366.4	546004	8779.1	1867503	12047.9	2570599
Kopā	<i>19509.8</i>	<i>6252289</i>	<i>28317.2</i>	<i>8593306</i>	<i>83937.2</i>	<i>24256314</i>

Kolhozu un sovhozu dati apkopoti arī sadalījumā pa saimnieciskās darbības aprobežojumiem šajos mežos, kas rāda, ka inventarizācijas neveikšana nav saistīta ar šo aprobežojumu esamību.

4.3. Gada laikā nopirkto īpašumu apskats

Analīze veikta izmantojot 2012.un 2013.gada datu bāzes. Atlasīti īpašumi, kuri gada laikā mainījuši piederību no fiziskām uz juridiskām personām. Apkopojums rāda, ka ciršanas vecumā esošu audžu krāja šajos īpašumos ir līdzvērtīga gada laikā privātos mežos nocirstam apjomam (18.tabula), kas ir nedaudz virs 5 milj.m3 (salīdzinājumā ar 5,98 milj.m3 nocirstiem pārējos mežos pēc VMD datiem).

18. tabula

Pieaugušu un pāraugušu audžu krāja juridisko personu nopirktajos meža īpašumos

Grupa	Pieaugušas audzes (m3)	Pāraugušas audzes (m3)
<i><5.0 ha</i>	34791	41068
<i>5.01 - 10.0 ha</i>	64016	80971
<i>10.01 - 20.0 ha</i>	81214	158632
<i>20.01 - 50.0 ha</i>	230542	261261
<i>50.01 - 100.0 ha</i>	200928	340731
<i>100.01 - 200.0 ha</i>	204715	327102
<i>200.01 - 500.0 ha</i>	295745	513312
<i>500.01 -1000.0 ha</i>	288237	390636
<i>virš 1000.01 ha</i>	774778	1164935
Kopā	<i>2174966</i>	<i>3278648</i>

Secinājumi

Turpinās īpašumu konsolidācija īpašumu grupās virs 1000 ha. „Interesantākie” potenciālajiem investoriem īpašumi starp 20 un 50 ha.

Aktīvākie meža īpašnieki īpašumu grupās virs 100 ha.

Aktīvāka mežsaimnieciskā darbība ir juridisko personu mežos par ko liecina mazāks pieaugušo pāraugušo audžu un lielāks jaunaudžu īpatsvars salīdzinājumā ar fizisko personu mežu īpašumiem.

Gada laikā juridiskās personas nopērk īpašumus ar pieaugušo un pāraugušo audžu apjomu, kas līdzvērtīgs ikgadējam ciršanas apjomam pārējos mežos.

Priekšlikumi turpmākajām aktivitātēm

Neaktuālo meža inventarizāciju analīze, lai analizētu inventarizācijas veikšanas/neveikšanas lēmumu saistībā ar teorētiski pieejamajiem resursiem šajos īpašumos.

Meža īpašnieku aptaujas veikšana 2014.gadā.