



PĀRSKATS

PROJEKTA NOSAUKUMS:

Privāto meža īpašumu saimnieciskās aktivitātes un meža zemes konsolidācijas procesu novērtējums

LĪGUMA NR:

020512/S69

IZPILDES LAIKS:

05.2012 – 12.2012

IZPILDĪTĀJS:

Latvijas valsts mežzinātnes institūts „SILAVA”

PROJEKTA VADĪTĀJS:

Mgr.biol. Juris Zariņš

Salaspils, 2012

Saturs

| | |
|--|----|
| Saīsinājumi..... | 3 |
| Projekta uzdevumi | 4 |
| 1. Datu atlasē veidi | 5 |
| 2. Privāto meža īpašumu struktūru iedalījums..... | 6 |
| 2.1. Privātie meža īpašnieki pa īpašumu grupām pēc platības VMD un VZD datos | 6 |
| 2.2. Privātie meža īpašnieki pa īpašumu grupām pēc skaita VMD un VZD datos | 7 |
| 2.3. Saimniecisko darbību veikušo privāto meža īpašnieku īpatsvars..... | 9 |
| 2.4. Informācija par lauksaimniecības zemju platībām meža īpašumos | 12 |
| 2.5. Privāto meža īpašumu sadalījums pēc īpašumu formas | 13 |
| 2.6. Informācija par meža inventarizāciju privātajos meža īpašumos | 16 |
| 3. Mežaudžu vecuma struktūra sadalījumā pa valdošām sugām..... | 20 |
| 3.1. Kopējais pieejamo resursu apjoms saimnieciskajos mežos (bez saimnieciskās darbības aprobežojumiem)..... | 20 |
| 3.2. Pieejamo resursu apjoms saimniecisko darbību veikušo īpašnieku mežos (bez saimnieciskās darbības aprobežojumiem). | 21 |
| 3.3. Pieejamo resursu apjoms saimniecisko darbību neveikušo īpašnieku mežos (bez saimnieciskās darbības aprobežojumiem). | 22 |
| 3.1. Pieejamo resursu apjoms saimniecisko darbību veikušo īpašnieku mežos sadalījumā pa bijušo rajonu teritorijām..... | 23 |
| 4. Meža īpašnieku aptauja | 26 |
| Secinājumi | 27 |
| Priekšlikumi turpmākajām aktivitātēm..... | 27 |
| 1.Pielikums. Meža īpašnieku aptauja..... | 28 |

Saisinājumi

| | |
|-------------|---|
| A | Apse |
| B | Bērzs |
| Ba | Baltalksnis |
| E | Egle |
| LKF | Biedrība „Latvijas Kokrūpniecības federācija” |
| LVMI Silava | Latvijas Valsts mežzinātnes institūts “Silava” |
| M | Melnalksnis |
| MI | Meža īpašums |
| MIB | Meža īpašnieku biedrība |
| MK | Ministru kabinets |
| MVR | Meža valsts reģistrs |
| P | Priede |
| SKDS | Tirgus un sabiedriskās domas pētījuma centrs „SKDS” |
| VMD | Valsts meža dienests |
| VZD | Valsts zemes dienests |

Projekta uzdevumi

Projekta uzdevums Nr.1.

No Meža Valsts reģistra sagatavot privāto meža īpašumu datu bāzes matricu atbilstoši 2010.gada pētījuma struktūrai. Īpašumu iedalījuma grupas pēc to platības:

- līdz 5ha;
- 5 līdz 10ha;
- 10 līdz 20ha;
- 20 līdz 50ha;
- 50 līdz 100ha;
- 100 līdz 200ha;
- 200 līdz 500ha;
- 500 līdz 1000ha;
- virs 1000ha.

Salīdzinājumā ar 2010.gada projektu, privāto meža īpašumu atlasītajiem datiem pievienojama pazīme vai īpašums ir fizisku vai juridisku personu īpašumā. Tas nepieciešams, lai noteiktu, pārsvarā ārvalstu kompāniju finansētu meža īpašumu iepirkšanas tendences un paradumus.

Projekta uzdevums Nr.2

2010.gada un 2012.gadu izmaiņu analīze atbilstoši pa privāto meža īpašumu iedalījuma platību grupām:

- meža īpašumu īpatsvara izmaiņas;
- mežaudžu vecuma struktūra sadalījumā pa valdošām sugām, hektāros un kubikmetros;
- privāto un juridisko personu īpatsvars.

Projekta uzdevums Nr.3

Privāto meža īpašumu aptaujas un aptaujas datu apstrādes organizēšana, atbilstoši 2010.gada meža īpašnieku aptaujas struktūrai.

1. Datu atlasēs veidi

Projekta datu analīzes vajadzībām sagatavotas divas datu bāzes - Valsts zemes dienestā (VZD) reģistrētie īpašumi ar zemes lietojumu veidu „mežs” un Valsts meža dienestā (VMD) reģistrēto īpašumu mežaudžu platības.

VZD datu bāze satur šādu informāciju:

- meža paltība;
- īpašumu grupas atbilstoši vienai fiziskai vai juridiskai personai piederošo platību (visā valsts teritorijā) kopējai saummai;
- pazīmi par piederību fiziskai vai juridiskai personai;
- administratīvi teritoriālā iedalījuma kodu;
- atbilstošo (korigēto pēc meža inventarizācijas) platību VMD Meža Valsts reģistrā (MVR);
- īpašuma lauksaimniecībā izmantojamās zemes platību.

VMD datu bāze satur šādu informāciju:

- reģistrēto īpašumu mežaudžu platības ar administratīvi teritoriālā iedalījuma kodu;
- īpašumu grupas atbilstoši vienai fiziskai vai juridiskai personai piederošo platību (visā valsts teritorijā) kopējai saummai;
- pazīmi par piederību fiziskai vai juridiskai personai;
- saimnieciskās darbības aprobežojuma pazīmi;
- bonitātes iedalījumu atbilstoši Meža likuma galvenās cirtes vecuma nosacījumiem;
- iepriekšējās saimnieciskās darbības (no 2005.gada veiktās) platību informāciju sadalītu pa galveno, kopšanas cirti un vējgāžu cirsmu platības;
- pieejamo resursu sadalījumu pēc platības un krājas.

2. Privāto meža īpašumu struktūru iedalījums

2.1. Privātie meža īpašnieki pa īpašumu grupām pēc platības VMD un VZD datos

Kopsavilkumā izmantota divu reģistru zemes lietojuma veida „mežs” platības salīdzinājums pa īpašnieku grupām (pēc īpašumu lieluma), papildus nosakot inventarizēto meža platību īpatsvaru.

1.tabula

Fizisko personu meža īpašumu struktūru iedalījums pēc platības (VZD un VMD)

| Īpašnieku grupa | Meža platība VZD (ha) | Īpatsvars VZD (%) | Meža platība VMD (ha) | Īpatsvars VMD (%) | Inventarizēts (%) |
|-------------------|-----------------------|-------------------|-----------------------|-------------------|-------------------|
| <5.0 ha | 157053.3 | 14.6 | 128827.2 | 12.8 | 82.0 |
| 5.01 - 10.0 ha | 179743.6 | 16.7 | 164416.3 | 16.3 | 91.5 |
| 10.01 - 20.0 ha | 242666.8 | 22.6 | 229660.7 | 22.8 | 94.6 |
| 20.01 - 50.0 ha | 281375.5 | 26.2 | 272098.3 | 27.0 | 96.7 |
| 50.01 - 100.0 ha | 101955.8 | 9.5 | 99751.0 | 9.9 | 97.8 |
| 100.01 - 200.0 ha | 47065.8 | 4.4 | 46161.3 | 4.6 | 98.1 |
| 200.01 - 500.0 ha | 35861.8 | 3.3 | 35315.6 | 3.5 | 98.5 |
| 500.01 -1000.0 ha | 14298.0 | 1.3 | 14241.4 | 1.4 | 99.6 |
| virs 1000.01 ha | 15424.2 | 1.4 | 15488.0 | 1.5 | 100.4* |
| Kopā | 1075444.7 | 100 | 1005959.7 | 100 | 93.5 |

(*) Īpatsvars virs 100% nozīmē korekcijas zemes lietojuma veidā salīdzinājumā ar sākotnējo nekustamā īpašuma kadastra informāciju.

Fizisko personu grupā pēc platības (1.tabula) īpatsvara lielākas ir īpašumu grupas no 10 līdz 20 un 20 līdz 50 ha īpašumos. Vienlaicīgi joprojām lielas platības arī nelielajos zem 10 ha meža īpašumos, kuros saglabājas augstākais neinventarizēto meža īpašumu platību īpatsvars.

2.tabula

Fizisko un juridisko personu meža īpašumu struktūru iedalījums pēc platības (VZD un VMD)

| Īpašnieku grupa | Meža platība VZD (ha) | Īpatsvars VZD (%) | Meža platība VMD (ha) | Īpatsvars VMD (%) | Inventarizēts (%) |
|-------------------|-----------------------|-------------------|-----------------------|-------------------|-------------------|
| <5.0 ha | 159923.8 | 11.5 | 131323.2 | 9.9 | 82.1 |
| 5.01 - 10.0 ha | 184209.5 | 13.2 | 168548.0 | 12.7 | 91.5 |
| 10.01 - 20.0 ha | 250258.3 | 17.9 | 236814.9 | 17.9 | 94.6 |
| 20.01 - 50.0 ha | 299532.8 | 21.5 | 289652.6 | 21.9 | 96.7 |
| 50.01 - 100.0 ha | 118087.6 | 8.5 | 115637.9 | 8.7 | 97.9 |
| 100.01 - 200.0 ha | 66334.2 | 4.8 | 65091.2 | 4.9 | 98.1 |
| 200.01 - 500.0 ha | 70004.9 | 5.0 | 69584.9 | 5.3 | 99.4 |
| 500.01 -1000.0 ha | 51187.6 | 3.7 | 51333.0 | 3.9 | 100.3* |
| virs 1000.01 ha | 195704.6 | 14.0 | 195239.1 | 14.8 | 99.8 |
| Kopā | 1395243.5 | 100 | 1323224.8 | 100 | 94.8 |

Fizisko un juridisko grupā pēc platības (2.tabula) līdztekus 10 līdz 20 un 20 līdz 50 ha īpašumu grupām, liels virs 1000 ha meža īpašumu īpatsvars. Sekojoši salīdzinot VZD un VMD fizisko un juridisko personu meža platības, juridiskās personas sāk dominēt īpašumu grupās virs 200 ha (3.tabula).

3. tabula
Fizisko personu meža īpašumu īpatsvars pēc platības

| Īpašnieku grupa | Fiz.pers.% VZD | Fiz.pers.% VMD |
|-------------------|----------------|----------------|
| <5.0 ha | 98.2 | 98.1 |
| 5.01 - 10.0 ha | 97.6 | 97.5 |
| 10.01 - 20.0 ha | 97.0 | 97.0 |
| 20.01 - 50.0 ha | 93.9 | 93.9 |
| 50.01 - 100.0 ha | 86.3 | 86.3 |
| 100.01 - 200.0 ha | 71.0 | 70.9 |
| 200.01 - 500.0 ha | 51.2 | 50.8 |
| 500.01 -1000.0 ha | 27.9 | 27.7 |
| virs 1000.01 ha | 7.9 | 7.9 |
| Kopā | 77.1 | 76.0 |

2.2. Privātie meža īpašnieki pa īpašumu grupām pēc skaita VMD un VZD datos

Joprojām liels nelielo (zem 5 ha) meža īpašumu īpatsvars (4.tabula). ~53% meža īpašniekiem pēc skaita pieder ~13% meža platības, ~21% īpašumu grupā no 5 līdz 10 ha pieder ~16% platības. Kopā nelielajos (zem 10 ha) meža īpašumos ~66% (~2/3!) meža īpašnieku pieder vien ~37% (~1/3) meža platību.

4.tabula
Fizisko personu meža īpašumu iedalījums pēc skaita (VZD un VMD)

| Īpašnieku grupa | Īpašnieku skaits VZD | Īpatsvars VZD (%) | Īpašnieku skaits VMD | Īpatsvars VMD (%) | Inventarizēts (%) |
|-------------------|----------------------|-------------------|----------------------|-------------------|-------------------|
| <5.0 ha | 83811 | 60.78 | 58979 | 53.48 | 70.4 |
| 5.01 - 10.0 ha | 25263 | 18.32 | 23384 | 21.21 | 92.6 |
| 10.01 - 20.0 ha | 17328 | 12.57 | 16639 | 15.09 | 96.0 |
| 20.01 - 50.0 ha | 9439 | 6.85 | 9242 | 8.38 | 97.9 |
| 50.01 - 100.0 ha | 1540 | 1.12 | 1525 | 1.38 | 99.0 |
| 100.01 - 200.0 ha | 352 | 0.26 | 351 | 0.32 | 99.7 |
| 200.01 - 500.0 ha | 123 | 0.09 | 121 | 0.11 | 98.4 |
| 500.01 -1000.0 ha | 23 | 0.02 | 23 | 0.02 | 100.0 |
| virs 1000.01 ha | 9 | 0.01 | 9 | 0.01 | 100.0 |
| Kopā | 137888 | 100 | 110273 | 100 | 80.0 |

Fizisko un juridisko personu mežu teritorijās ~1% meža īpašnieku (īpašumu grupās virs 100 ha) pieder ~28% platību (5.tabula un 2.tabula).

5.tabula

Fizisko un juridisko meža īpašumu iedalījums pēc skaita (VZD un VMD)

| Īpašnieku grupa | Īpašnieku skaits VZD | Īpatsvars VZD (%) | Īpašnieku skaits VMD | Īpatsvars VMD (%) | Inventarizēts (%) |
|-------------------|----------------------|-------------------|----------------------|-------------------|-------------------|
| <5.0 ha | 85561 | 60.28 | 60272 | 52.96 | 70.4 |
| 5.01 - 10.0 ha | 25889 | 18.24 | 23964 | 21.06 | 92.6 |
| 10.01 - 20.0 ha | 17861 | 12.58 | 17151 | 15.07 | 96.0 |
| 20.01 - 50.0 ha | 10016 | 7.06 | 9809 | 8.62 | 97.9 |
| 50.01 - 100.0 ha | 1772 | 1.25 | 1757 | 1.54 | 99.2 |
| 100.01 - 200.0 ha | 489 | 0.34 | 488 | 0.43 | 99.8 |
| 200.01 - 500.0 ha | 230 | 0.16 | 228 | 0.20 | 99.1 |
| 500.01 -1000.0 ha | 76 | 0.05 | 76 | 0.07 | 100.0 |
| virš 1000.01 ha | 51 | 0.04 | 51 | 0.04 | 100.0 |
| Kopā | 141945 | 100 | 113796 | 100 | 80.2 |

Pēc skaita lielie meža īpašnieki vienādi pārstāvēti gan kā fiziskas, gan juridiskas personas. Tomēr platību ziņā dominē juridiskās personas (6.tabula un 3.tabula).

6. tabula

Privāto meža īpašumu īpatsvars pēc skaita

| Īpašnieku grupa | Fiz.pers.% VZD | Fiz.pers.% VMD |
|-------------------|----------------|----------------|
| <5.0 ha | 98.0 | 97.9 |
| 5.01 - 10.0 ha | 97.6 | 97.6 |
| 10.01 - 20.0 ha | 97.0 | 97.0 |
| 20.01 - 50.0 ha | 94.2 | 94.2 |
| 50.01 - 100.0 ha | 86.9 | 86.8 |
| 100.01 - 200.0 ha | 72.0 | 71.9 |
| 200.01 - 500.0 ha | 53.5 | 53.1 |
| 500.01 -1000.0 ha | 30.3 | 30.3 |
| virš 1000.01 ha | 17.6 | 17.6 |
| Kopā | 97.1 | 96.9 |

Salīdzinot 2004., 2010. un 2012.gadu privāto meža īpašnieku īpatsvara (pēc skaita un platības) izmaiņas (7.tabula), vērojama visu īpašumu grupu zem 50 ha platību samazināšanās un attiecīga lielāko īpašumu grupu platību palielināšanās. Īpašnieku skaita izmaiņas nebūtiskas, nedaudz palielinoties mazāko īpašnieku skaitam, kas, iespējams, skaidrojams ar īpašumu tiesību sakārtošanu.

7.tabula

Meža īpašnieku skaita un platības izmaiņu dinamika (VZD)

| Īpašnieku grupa | Īpašnieku skaits VZD % 2004 | Īpašnieku platība % 2004 | Īpašnieku skaits VZD % 2010 | Īpašnieku platība % 2010 | Īpašnieku skaits VZD % 2012 | Īpašnieku platība % 2012 |
|-----------------|--------------------------------|-----------------------------|--------------------------------|-----------------------------|--------------------------------|-----------------------------|
| <10.0 ha | 76,8 | 35,5 | 78.44 | 26.6 | 78.52 | 24.7 |
| 10.01 - 20.0 ha | 14,9 | 27,8 | 12.73 | 19.3 | 12.58 | 17.9 |
| 20.01 - 50.0 ha | 7,5 | 29,3 | 7.04 | 22.7 | 7.06 | 21.5 |
| virs 50.0 ha | 0,8 | 7,4 | 1.79 | 31.4 | 1.84 | 35.9 |

Kopējais meža īpašnieku skaits (VZD) kopš 2004.gada samazinājies no 148925 līdz 141945, kas ir 6980 meža īpašnieku.

2.3. Saimniecisko darbību veikušo privāto meža īpašnieku īpatsvars

Kopš 2005.gada jebkādu saimniecisko darbību veikušo meža īpašnieku skaita vidējais īpatsvars visās īpašumu grupās ir ~46%. Saimnieciski visneaktīvākie privātie meža īpašnieki (fiziskas personas) ir īpašumu grupā līdz 5 ha. Vairāk kā 90% īpatsvars fiziskām personām, kas veikušas saimniecisko darbību ir īpašumu grupā virs 50 ha (8.tabula).

8.tabula

Kopš 2005.gada saimniecisko darbību veikušo fizisko personu īpatsvars (VMD)

| | Galv.cirte (skaits) | Galv.cirte (%) | Kopš.cirte (skaits) | Kopš.cirte (%) | Vēlgazes (skaits) | Vēlgazes (%) | Cirsts (skaits) | Cirsts (%) | Nav cirsts (%) | Īpašnieku skaits |
|--------------------|---------------------|----------------|---------------------|----------------|-------------------|--------------|-----------------|------------|----------------|------------------|
| <5.0 ha | 8228 | 13.95 | 7540 | 12.78 | 5164 | 8.76 | 16414 | 27.83 | 72.17 | 58979 |
| 5.01 - 10.0 ha | 7669 | 32.80 | 6098 | 26.08 | 5617 | 24.02 | 13181 | 56.37 | 43.63 | 23384 |
| 10.01 - 20.0 ha | 7711 | 46.34 | 5661 | 34.02 | 5848 | 35.15 | 11420 | 68.63 | 31.37 | 16639 |
| 20.01 - 50.0 ha | 5947 | 64.35 | 4163 | 45.04 | 4582 | 49.58 | 7559 | 81.79 | 18.21 | 9242 |
| 50.01 - 100.0 ha | 1238 | 81.18 | 977 | 64.07 | 1011 | 66.30 | 1408 | 92.33 | 7.67 | 1525 |
| 100.01 - 200.0 ha | 309 | 88.03 | 271 | 77.21 | 253 | 72.08 | 325 | 92.59 | 7.41 | 351 |
| 200.01 - 500.0 ha | 114 | 94.21 | 105 | 86.78 | 107 | 88.43 | 117 | 96.69 | 3.31 | 121 |
| 500.01 - 1000.0 ha | 23 | 100.00 | 23 | 100.00 | 21 | 91.30 | 23 | 100.00 | 0.00 | 23 |
| virs 1000.01 ha | 9 | 100.00 | 9 | 100.00 | 9 | 100.00 | 9 | 100.00 | 0.00 | 9 |

Fizisko personu grupā salīdzinot īpašniekus, kas veikuši galveno vai kopšanas cirti, nelielo īpašumu grupās biežāk bijis vai nu viens vai otrs cirtes veids, iespējams, dēļ nelielās īpašuma platības (9.tabula).

9.tabula

Galveno cirti un kopšanas cirti veikušo īpašnieku skaita īpatsvars pret visiem saimniecisko dabību veikušajiem (fiziskās personas)

| | Galv.cirte (skaits) | Kopš.cirte (skaits) |
|-------------------|---------------------|---------------------|
| <5.0 ha | 50.1 | 45.9 |
| 5.01 - 10.0 ha | 58.2 | 46.3 |
| 10.01 - 20.0 ha | 67.5 | 49.6 |
| 20.01 - 50.0 ha | 78.7 | 55.1 |
| 50.01 - 100.0 ha | 87.9 | 69.4 |
| 100.01 - 200.0 ha | 95.1 | 83.4 |
| 200.01 - 500.0 ha | 97.4 | 89.7 |
| 500.01 -1000.0 ha | 100.0 | 100.0 |
| virs 1000.01 ha | 100.0 | 100.0 |

Pēc platības īpatsvara nelielo īpašumu grupā nedaudz vairāk veiktas kopšanas cirtes, lielāko īpašumu grupās – galvenā cirte (10.tabula).

10.tabula

Galveno cirti un kopšanas cirti veikušo īpašnieku ciršu platību īpatsvars pret visām cirsu platībām (fiziskās personas)

| | Galv.cirte (plat.) | Kopš.cirte (plat.) |
|-------------------|--------------------|--------------------|
| <5.0 ha | 31.1 | 41.8 |
| 5.01 - 10.0 ha | 30.4 | 37.4 |
| 10.01 - 20.0 ha | 30.4 | 34.0 |
| 20.01 - 50.0 ha | 32.5 | 30.0 |
| 50.01 - 100.0 ha | 34.1 | 29.1 |
| 100.01 - 200.0 ha | 35.9 | 32.6 |
| 200.01 - 500.0 ha | 38.7 | 27.3 |
| 500.01 -1000.0 ha | 41.5 | 26.7 |
| virs 1000.01 ha | 31.5 | 32.6 |

Kopā fizisko un juridisko personu mežaudzēs līdzīga (11.tabula) saimnieciskās darbības aktivitāte ar vidējo īpatsvaru visās īpašumu grupās ~46%.

11.tabula

Kopš 2005.gada saimniecisko darbību veikušo fizisko un juridisko īpašnieku īpatsvars (VMD)

| | Galv.cirte (skaits) | Galv.cirte (%) | Kopš.cirte (skaits) | Kopš.cirte (%) | Vējgazes (skaits) | Vējgazes (%) | Cirsts (skaits) | Cirsts (%) | Nav cirsts (%) | Īpašnieku skaits |
|-------------------|---------------------|----------------|---------------------|----------------|-------------------|--------------|-----------------|------------|----------------|------------------|
| <5.0 ha | 8398 | 13.93 | 7679 | 12.74 | 5229 | 8.68 | 16714 | 27.73 | 72.27 | 60272 |
| 5.01 - 10.0 ha | 7857 | 32.79 | 6241 | 26.04 | 5710 | 23.83 | 13465 | 56.19 | 43.81 | 23964 |
| 10.01 - 20.0 ha | 7939 | 46.29 | 5812 | 33.89 | 5983 | 34.88 | 11736 | 68.43 | 31.57 | 17151 |
| 20.01 - 50.0 ha | 6281 | 64.03 | 4410 | 44.96 | 4782 | 48.75 | 7977 | 81.32 | 18.68 | 9809 |
| 50.01 - 100.0 ha | 1429 | 81.33 | 1135 | 64.60 | 1133 | 64.48 | 1613 | 91.80 | 8.20 | 1757 |
| 100.01 - 200.0 ha | 433 | 88.73 | 383 | 78.48 | 343 | 70.29 | 454 | 93.03 | 6.97 | 488 |
| 200.01 - 500.0 ha | 215 | 94.30 | 204 | 89.47 | 198 | 86.84 | 221 | 96.93 | 3.07 | 228 |
| 500.01 -1000.0 ha | 73 | 96.05 | 74 | 97.37 | 63 | 82.89 | 74 | 97.37 | 2.63 | 76 |
| virs 1000.01 ha | 51 | 100.00 | 51 | 100.00 | 48 | 94.12 | 51 | 100.00 | 0.00 | 51 |

Līdzīgs sadalījums pēc galvenās un kopšanas ciršu skaita (12.tabula) un platības (13.tabula), kā tikai fizisko personu mežos. Nedaudz lielāks galvenās cirtes platības īpatsvar meža īpašumu grupās virs 100 ha.

12.tabula

Galveno cirti un kopšanas cirti veikušo īpašnieku skaita īpatsvars pret visiem saimniecisko dabību veikušajiem (fiziskās un juridiskās personas)

| | Galv.cirte (skaits) | Kopš.cirte (skaits) |
|-------------------|---------------------|---------------------|
| <5.0 ha | 50.2 | 45.9 |
| 5.01 - 10.0 ha | 58.4 | 46.3 |
| 10.01 - 20.0 ha | 67.6 | 49.5 |
| 20.01 - 50.0 ha | 78.7 | 55.3 |
| 50.01 - 100.0 ha | 88.6 | 70.4 |
| 100.01 - 200.0 ha | 95.4 | 84.4 |
| 200.01 - 500.0 ha | 97.3 | 92.3 |
| 500.01 -1000.0 ha | 98.6 | 100.0 |
| virs 1000.01 ha | 100.0 | 100.0 |

13.tabula

Galveno cirti un kopšanas cirti veikušo īpašnieku ciršu platību īpatsvars pret visām cirsmu platībām (fiziskās un juridiskās personas)

| | Galv.cirte (plat.) | Kopš.cirte (plat.) |
|-------------------|--------------------|--------------------|
| <5.0 ha | 31.2 | 41.7 |
| 5.01 - 10.0 ha | 30.6 | 37.4 |
| 10.01 - 20.0 ha | 30.7 | 33.9 |
| 20.01 - 50.0 ha | 33.0 | 30.2 |
| 50.01 - 100.0 ha | 36.1 | 29.1 |
| 100.01 - 200.0 ha | 40.2 | 31.6 |
| 200.01 - 500.0 ha | 44.8 | 27.7 |
| 500.01 -1000.0 ha | 48.3 | 27.6 |
| virs 1000.01 ha | 48.1 | 26.9 |

Kopš 2005.gada mežsaimnieciskā darbība notikusi ~398 tkst. ha cirsmu platībā (fiziskas un juridiskas personas), kas gan vienozīmīgi nenozīmē līdzīgu mežaudžu teritoriju.

2.4. Informācija par lauksaimniecības zemju platībām meža īpašumos

Atbilstoši apkopotajai informācijai nospiedoši lielākais skaits no meža īpašniekiem ir arī lauksaimniecībā izmantojamo zemes platību īpašnieki (14. un 15.tabulas).

14.tabula

Lauksaimniecības platības - fiziskās personas (VZD)

| Grupa | MI ar l/s zemi (skaits) | MI ar l/s zemi (%) | Vid.plat. (Ha) | MI kopā (skaits VZD) |
|-------------------|-------------------------|--------------------|----------------|----------------------|
| <5.0 ha | 64346.0 | 76.8 | 6.5 | 83811 |
| 5.01 - 10.0 ha | 20864.0 | 82.6 | 10.3 | 25263 |
| 10.01 - 20.0 ha | 15122.0 | 87.3 | 14.2 | 17328 |
| 20.01 - 50.0 ha | 8754.0 | 92.7 | 21.3 | 9439 |
| 50.01 - 100.0 ha | 1497.0 | 97.2 | 34.8 | 1540 |
| 100.01 - 200.0 ha | 350.0 | 99.4 | 70.1 | 352 |
| 200.01 - 500.0 ha | 122.0 | 99.2 | 135.6 | 123 |
| 500.01 -1000.0 ha | 23.0 | 100.0 | 185.3 | 23 |
| virs 1000.01 ha | 9.0 | 100.0 | 422.5 | 9 |

Lauksaimniecības platības (fiziskās un juridiskās personas)

| Grupa | MI ar l/s zemi (skaits) | MI ar l/s zemi (%) | Vid.plat. (Ha) | MI kopā (skaits VZD) |
|-------------------|-------------------------|--------------------|----------------|----------------------|
| <5.0 ha | 65532 | 76.6 | 6.6 | 85561 |
| 5.01 - 10.0 ha | 21357 | 82.5 | 10.5 | 25889 |
| 10.01 - 20.0 ha | 15570 | 87.2 | 14.5 | 17861 |
| 20.01 - 50.0 ha | 9270 | 92.6 | 22.7 | 10016 |
| 50.01 - 100.0 ha | 1720 | 97.1 | 40.7 | 1772 |
| 100.01 - 200.0 ha | 486 | 99.4 | 91.4 | 489 |
| 200.01 - 500.0 ha | 229 | 99.6 | 169.9 | 230 |
| 500.01 -1000.0 ha | 76 | 100.0 | 293.5 | 76 |
| virs 1000.01 ha | 51 | 100.0 | 1215.1 | 51 |

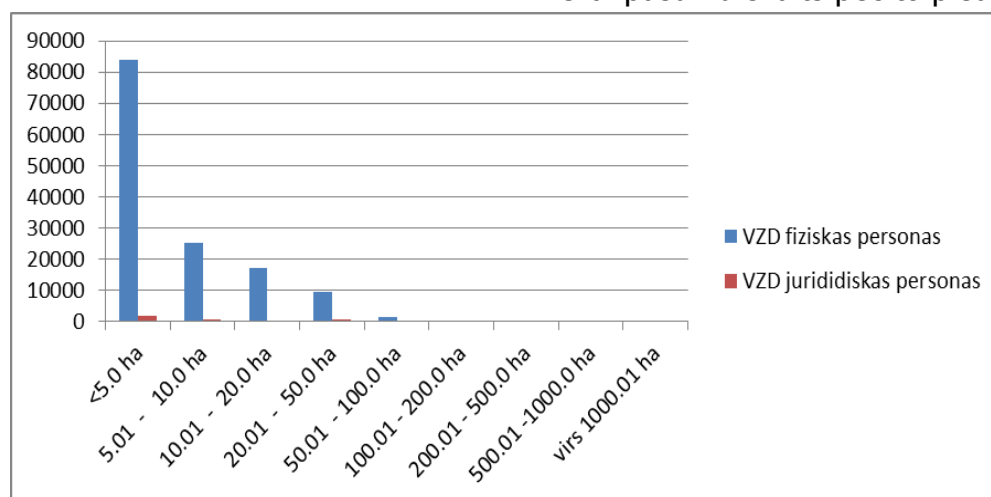
Attiecīgi fizisko personu apsaimniekošanā ir ~ 1,1 mil.ha un fizisko un juridisko personu apsaimniekošanā - ~1,3 mil.ha lauksaimniecības zemju. Kopā ar mežu platību privātie meža īpašnieki apsaimnieko pusi Latvijas teritorijas platības.

2.5. Privāto meža īpašumu sadalījums pēc īpašumu formas

Sekojošajos grafikos salīdzināts fizisko personu un juridisko personu meža īpašumu skaita (1.grafiks) un platības (2. un 3.grafiks) savstarpējais īpatsvars.

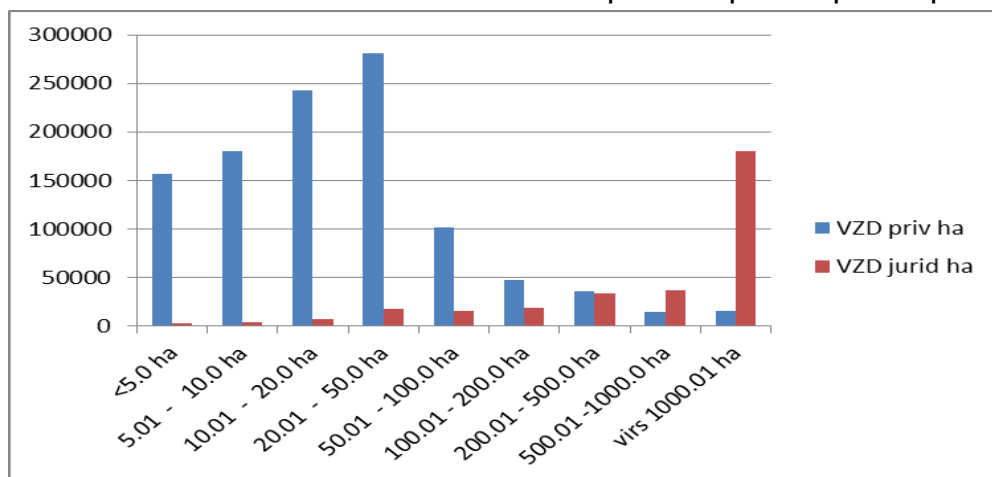
1.grafiks

Meža īpašumu skaits pēc to piederības formas (VZD)



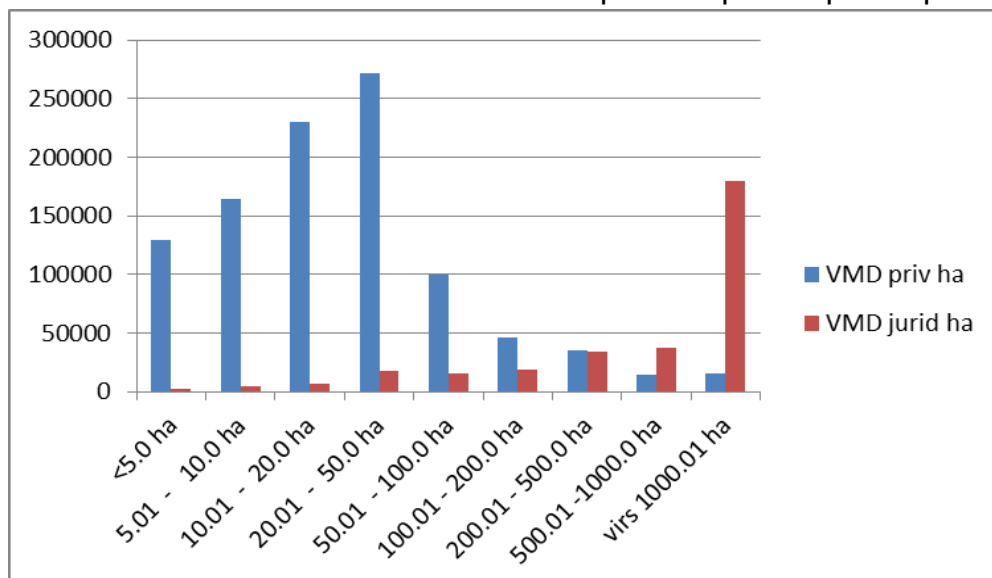
2.grafiks

Meža īpašumu platība pēc to piederības formas (VZD)

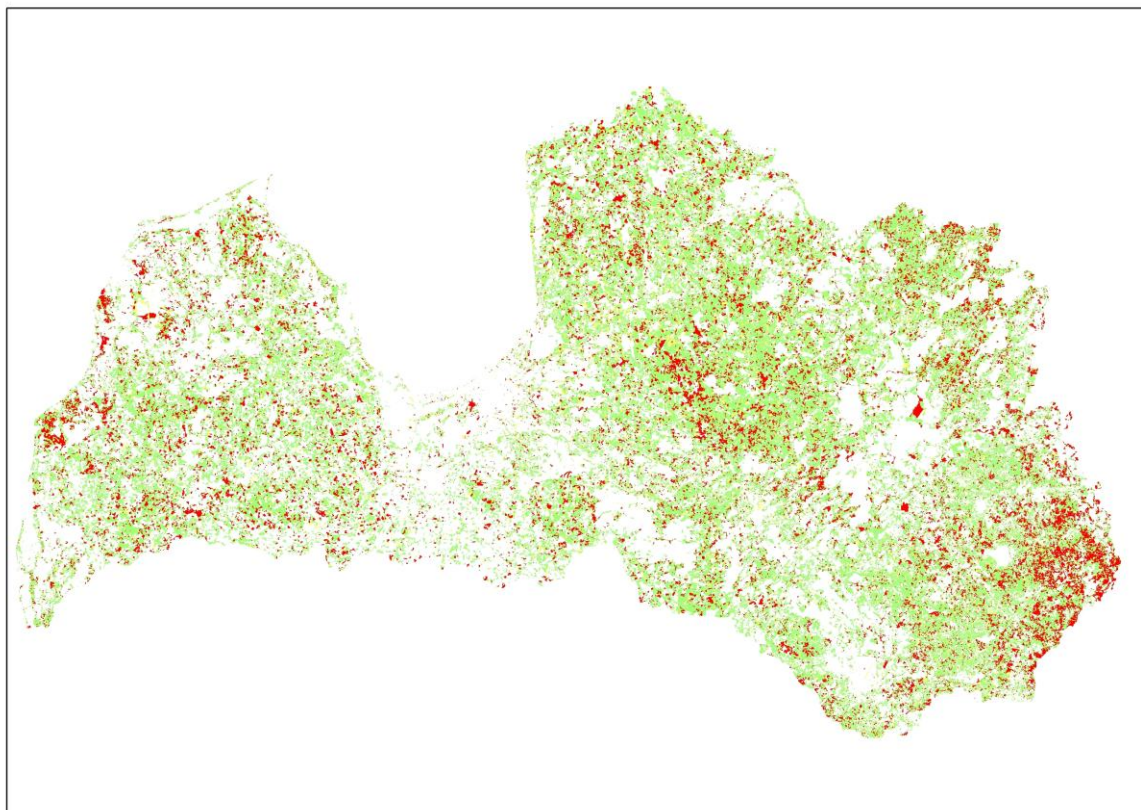


3.grafiks

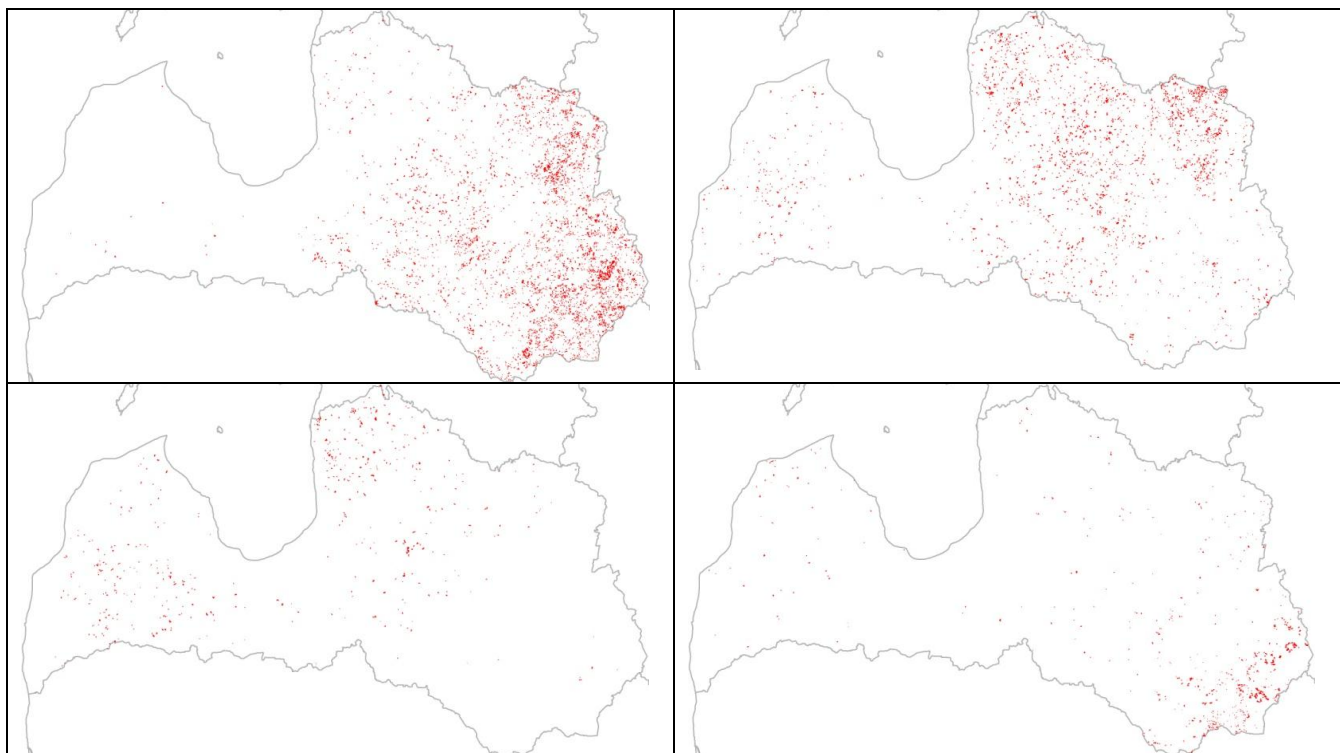
Meža īpašumu platība pēc to piederības formas (VMD)

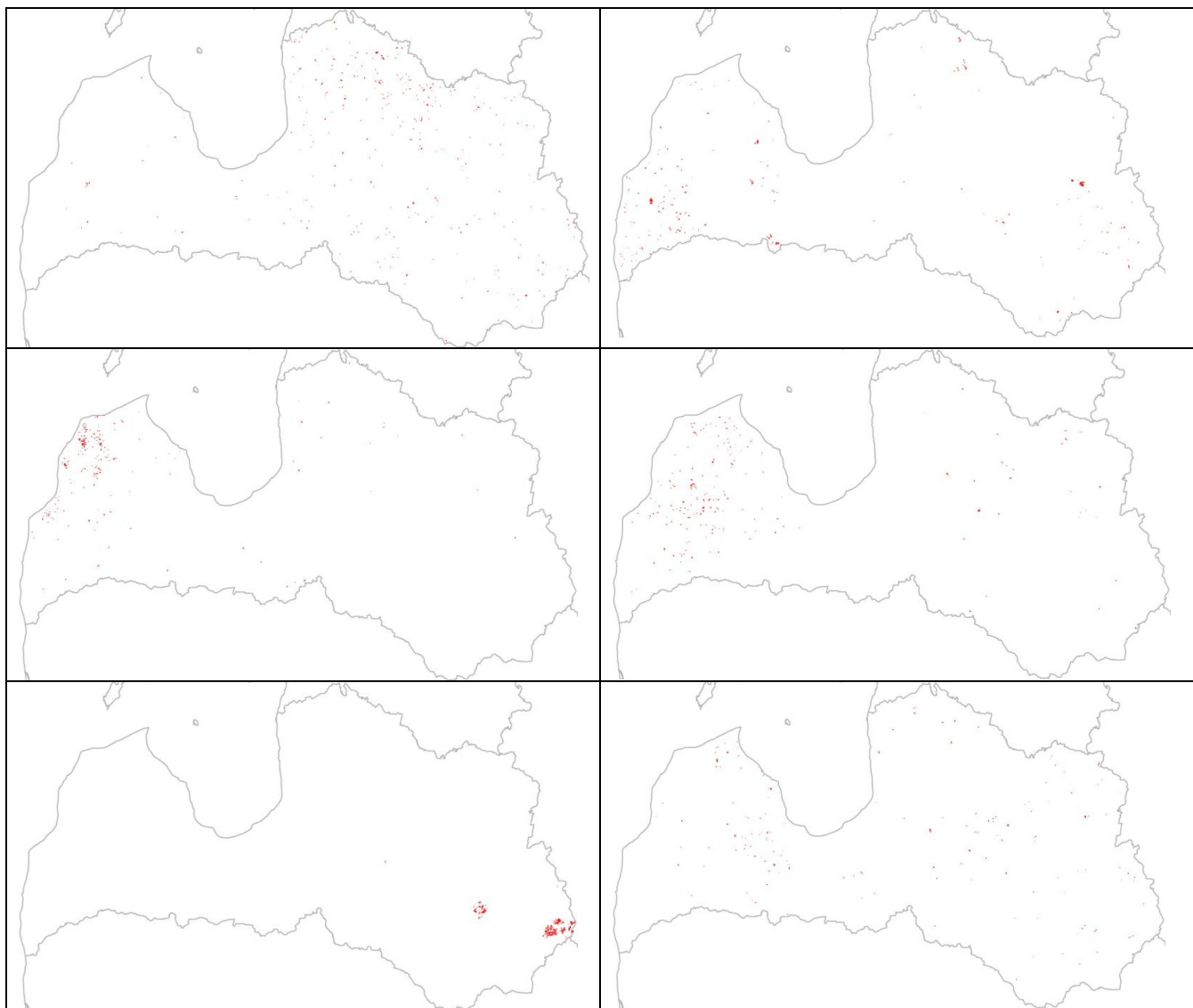


Lielākās platības fizisko personu īpašumos atrodamas īpašumu grupās no 10 līdz 50 ha, kas, iespējams, vislabākais potenciāls iespējamai kooperācijai kā līdzsvaram ar lielāko īpašumu grupu juridisko personu saimniekošanas formu, kas jau patlaban uzrāda teritoriālas koncentrēšanās tendenci (1.attēls, skat. īpaši Latgales teritoriju un 2.attēls).



1.attēls. Juridisko personu mežu platības (sarkani)





2.attēls. 10 lielāko meža īpašumu zemes vienību izvietojums

2.6. Informācija par meža inventarizāciju privātajos meža īpašumos

Sekojošajās tabulās apkopota informācija par īpašumiem, kuriem VZD kā zemes lietošanas veids reģistrēts mežs, bet nav veikta meža inventarizācija (16.tabula). Arī šeit lielākā platība atrodas nelielajos īpašumos zem 5 ha.

16.tabula
Privāto personu zemes vienības bez meža inventarizācijas (pēc VZD meža platības)

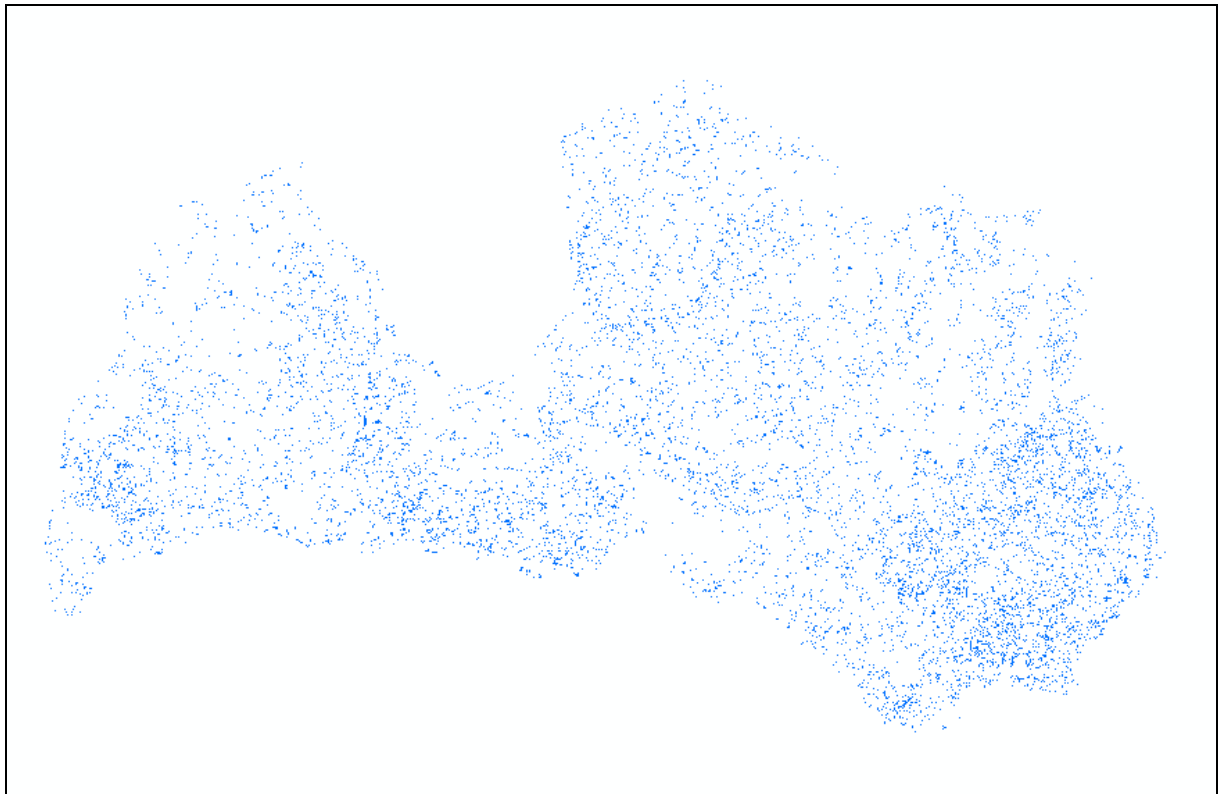
| Grupa | Platība | Vidējā platība |
|-------------------|---------|----------------|
| <5.0 ha | 29837 | 0.9 |
| 5.01 - 10.0 ha | 16375 | 2.5 |
| 10.01 - 20.0 ha | 13963 | 3.3 |
| 20.01 - 50.0 ha | 10482 | 3.5 |
| 50.01 - 100.0 ha | 2707 | 3.3 |
| 100.01 - 200.0 ha | 1463 | 2.8 |
| 200.01 - 500.0 ha | 816 | 2.0 |
| 500.01 -1000.0 ha | 340 | 2.7 |
| virs 1000.01 ha | 1298 | 4.1 |
| Kopā | 77281 | 1.5 |

Neinventarizēto zemes vienību sadalījums pa bijušo rajonu teritorijām salīdzinoši vienmērīgs (17.tabula)., tomēr lielākās platības koncentrētas Latgales pusē (2.attēls).

17.tabula

Neinventarizētās zemes vienības bijušo rajonu teritorijās

| NOSAUKUMS | Platība, ha (VZD) |
|--------------------|--------------------------|
| Pilsētas | 110 |
| Aizkraukles rajons | 2443 |
| Alūksnes rajons | 1806 |
| Balvu rajons | 2708 |
| Bauskas rajons | 2279 |
| Cēsu rajons | 4056 |
| Daugavpils rajons | 4626 |
| Dobeles rajons | 1147 |
| Gulbenes rajons | 1055 |
| Jelgavas rajons | 946 |
| Jēkabpils rajons | 2668 |
| Krāslavas rajons | 7807 |
| Kuldīgas rajons | 1455 |
| Liepājas rajons | 3425 |
| Limbažu rajons | 3137 |
| Ludzas rajons | 4502 |
| Madonas rajons | 3119 |
| Ogres rajons | 2628 |
| Preiļu rajons | 4433 |
| Rēzeknes rajons | 5853 |
| Rīgas rajons | 4543 |
| Saldus rajons | 1326 |
| Talsu rajons | 3086 |
| Tukums rajons | 2742 |
| Valkas rajons | 1604 |
| Valmieras rajons | 2157 |
| Ventspils rajons | 1619 |



3.attēls
Neinventarizētās zemes vienības

Kopā neinventarizētas ~6% teritoriju, kas VZD reģistrētas kā mežs.

Saistībā ar meža inventarizācijas derīguma termiņa paaugstināšanu normatīvajos dokumentos, izanalizēta veikto inventarizāciju aktuālums (vai inventarizācija veikta pēdējo 10.gadu periodā). Šeit gan pēc zemes vienību skaita (18.tabula) gan platības (19.tabula) īpatsvara parādās, ka, jo lielāki meža īpašumi, jo aktuālāka meža inventarizācija.

18. tabula
Inventarizācija pēc skaita (zemes vienības/īpatsvars)

| Grupa | Pēdējos 10 g. invent. visi (%) | Pēdējos 10 g. invent. ar saimn.d. (%) |
|-------------------|--------------------------------|---------------------------------------|
| <5.0 ha | 48,6 | 51,4 |
| 5.01 - 10.0 ha | 44,0 | 47,3 |
| 10.01 - 20.0 ha | 47,2 | 49,7 |
| 20.01 - 50.0 ha | 53,7 | 55,8 |
| 50.01 - 100.0 ha | 61,9 | 61,8 |
| 100.01 - 200.0 ha | 59,9 | 60,3 |
| 200.01 - 500.0 ha | 65,8 | 65,3 |
| 500.01 -1000.0 ha | 69,2 | 69,1 |
| virs 1000.01 ha | 69,8 | 69,8 |

19. tabula

Inventarizācija pēc platības (zemes vienības/īpatsvars)

| Grupa | Pēdējos 10 g. invent. visi (%) | Pēdējos 10 g. invent. ar daimn.d. (%) |
|-------------------|--------------------------------|---------------------------------------|
| <5.0 ha | 33,9 | 38,6 |
| 5.01 - 10.0 ha | 33,5 | 37,7 |
| 10.01 - 20.0 ha | 36,5 | 40,3 |
| 20.01 - 50.0 ha | 44,2 | 46,8 |
| 50.01 - 100.0 ha | 53,1 | 54,0 |
| 100.01 - 200.0 ha | 50,9 | 51,4 |
| 200.01 - 500.0 ha | 58,4 | 58,3 |
| 500.01 -1000.0 ha | 59,0 | 58,4 |
| virs 1000.01 ha | 61,8 | 61,8 |

3. Mežaudžu vecuma struktūra sadalījumā pa valdošām sugām

3.1. *Kopējais pieejamo resursu apjoms saimnieciskajos mežos (bez saimnieciskās darbības aprobežojumiem).*

Tabulās 20 un 21 apkopti sešu saimnieciski galveno koku sugu krājas rādītāji pa īpašnieku grupām (šeit un turpmāk visi privātie meža īpašnieki). Jāņem vērā ka krājas apjomi apkopoti pēc nogabalā valdošās sugas pazīmes. Lielākie apjomi īpašumu grupās no 5 līdz 50 ha.

20. tabula

Kopā pieaugušas un pāraugušas audzes m³ (bez saimnd.aprob.)

| Grupa | P | E | B | M | A | Ba | Kopā |
|--------------------|----------------|-----------------|-----------------|----------------|----------------|-----------------|-----------------|
| <5.0 ha | 742440 | 1605680 | 1931281 | 239649 | 1204624 | 2504212 | 8227886 |
| 5.01 - 10.0 ha | 1106204 | 2030346 | 2675136 | 290185 | 1269705 | 2915761 | 10287337 |
| 10.01 - 20.0 ha | 1776448 | 2705707 | 3918707 | 306517 | 1471741 | 3864471 | 14043591 |
| 20.01 - 50.0 ha | 2487361 | 3031941 | 4747468 | 355898 | 1558568 | 4517291 | 16698527 |
| 50.01 - 100.0 ha | 876945 | 894677 | 1858557 | 159342 | 555815 | 1615947 | 5961283 |
| 100.01 - 200.0 ha | 337567 | 372886 | 864283 | 66337 | 265968 | 858300 | 2765341 |
| 200.01 - 500.0 ha | 252454 | 293146 | 781548 | 81805 | 239733 | 818494 | 2467180 |
| 500.01 - 1000.0 ha | 252782 | 168197 | 555745 | 45185 | 185693 | 554316 | 1761918 |
| virs 1000.01 ha | 552414 | 658610 | 2017427 | 193885 | 673456 | 2045676 | 6141468 |
| Kopā | 8384615 | 11761190 | 19350152 | 1738803 | 7425303 | 19694468 | 68354531 |

21. tabula

Kopā briestaudzes, pieaugušas un pāraugušas audzes m³ (bez saimnd.aprob.)

| Grupa | P | E | B | M | A | Ba | Kopā |
|-------------------|-----------------|-----------------|-----------------|----------------|----------------|-----------------|------------------|
| <5.0 ha | 2985792 | 2430892 | 3913743 | 445139 | 1321307 | 2625100 | 13721973 |
| 5.01 - 10.0 ha | 3954767 | 2991197 | 5395752 | 499230 | 1393464 | 3076761 | 17311171 |
| 10.01 - 20.0 ha | 5698648 | 3824655 | 7659695 | 545494 | 1603892 | 4078454 | 23410838 |
| 20.01 - 50.0 ha | 6840444 | 4124433 | 9041312 | 597134 | 1685143 | 4800068 | 27088534 |
| 50.01 - 100.0 ha | 2421129 | 1254978 | 3358437 | 250979 | 605114 | 1755508 | 9646145 |
| 100.01 - 200.0 ha | 1057130 | 530650 | 1713156 | 127426 | 289079 | 934856 | 4652297 |
| 200.01 - 500.0 ha | 860707 | 444011 | 1625036 | 143945 | 265950 | 893464 | 4233113 |
| 500.0 - 1000.0 ha | 740606 | 262893 | 1136900 | 82339 | 205173 | 622322 | 3050233 |
| virs 1000.01 ha | 2207710 | 1082333 | 4418637 | 391400 | 760768 | 2223559 | 11084407 |
| Kopā | 26766933 | 16946042 | 38262668 | 3083086 | 8129890 | 21010092 | 114198711 |

3.2. *Pieejamo resursu apjoms saimniecisko darbību veikušo īpašnieku mežos (bez saimnieciskās darbības aprobežojumiem).*

Tabulās 22 un 23 apkopti sešu saimnieciski galveno koku sugu krājas rādītāji pa īpašnieku grupām īpašumos, kuros veikta saimnieciskā darbība. Lielākie apjomi īpašumu grupās no 10 līdz 50 ha.

22. tabula

Īpašnieki veikuši saimniecisko darbību. Pieaugušas un pāraugušas audzes m³ (bez saimnd.aprob.)

| Grupa | P | E | B | M | A | Ba | Kopā |
|-------------------|----------------|----------------|-----------------|----------------|----------------|-----------------|-----------------|
| <5.0 ha | 251627 | 580116 | 600683 | 77606 | 359959 | 731011 | 2601002 |
| 5.01 - 10.0 ha | 646211 | 1124605 | 1378213 | 152268 | 643034 | 1462972 | 5407303 |
| 10.01 - 20.0 ha | 1229017 | 1784198 | 2497013 | 191927 | 909649 | 2417913 | 9029717 |
| 20.01 - 50.0 ha | 2078073 | 2417356 | 3651514 | 275173 | 1165009 | 3456193 | 13043318 |
| 50.01 - 100.0 ha | 818741 | 800346 | 1683370 | 137039 | 492251 | 1438899 | 5370646 |
| 100.01 - 200.0 ha | 307492 | 340045 | 819722 | 62944 | 242509 | 792498 | 2565210 |
| 200.01 - 500.0 ha | 248627 | 289141 | 757755 | 79770 | 233335 | 778770 | 2387398 |
| 500.01 -1000.0 ha | 252782 | 167911 | 548969 | 45185 | 178970 | 553989 | 1747806 |
| virs 1000.01 ha | 552414 | 658610 | 2017427 | 193885 | 673456 | 2045676 | 6141468 |
| Kopā | 6384984 | 8162328 | 13954666 | 1215797 | 4898172 | 13677921 | 48293868 |

23. tabula

Īpašnieki veikuši saimniecisko darbību. Briestaudzes, pieaugušas un pāraugušas audzes m³ (bez saimnd.aprob.)

| Grupa | P | E | B | M | A | Ba | Kopā |
|-------------------|-----------------|-----------------|-----------------|----------------|----------------|-----------------|-----------------|
| <5.0 ha | 1130692 | 913122 | 1318830 | 147735 | 398535 | 766391 | 4675305 |
| 5.01 - 10.0 ha | 2296069 | 1709550 | 2887539 | 270488 | 711474 | 1548248 | 9423368 |
| 10.01 - 20.0 ha | 4019982 | 2577449 | 5078639 | 356110 | 994426 | 2560159 | 15586765 |
| 20.01 - 50.0 ha | 5717831 | 3323594 | 7174233 | 468355 | 1268639 | 3691170 | 21643822 |
| 50.01 - 100.0 ha | 2244484 | 1133268 | 3049722 | 214886 | 535603 | 1568616 | 8746579 |
| 100.01 - 200.0 ha | 991311 | 488076 | 1623488 | 117584 | 264274 | 864852 | 4349585 |
| 200.01 - 500.0 ha | 845790 | 436737 | 1582415 | 140935 | 258283 | 852316 | 4116476 |
| 500.01 -1000.0 ha | 740606 | 262607 | 1126696 | 82339 | 198431 | 621995 | 3032674 |
| virs 1000.01 ha | 2207710 | 1082333 | 4418637 | 391400 | 760768 | 2223559 | 11084407 |
| Kopā | 20194475 | 11926736 | 28260199 | 2189832 | 5390433 | 14697306 | 82658981 |

3.3. Pieejamo resursu apjoms saimniecisko darbību neveikušo īpašnieku mežos (bez saimnieciskās darbības aprobežojumiem).

Tabulās 24 un 26 apkopti sešu saimnieciski galveno koku sugu krājas rādītāji pa īpašnieku grupām īpašumos, kuros nav veikta saimnieciskā darbība. Lielākie apjomi īpašumu grupās zem 20 ha. Lielajās īpašumu grupās virs 500 ha gandrīz nav īpašumu, kuros nav veikta saimnieciskā darbība.

24. tabula

Īpašnieki nav veikuši saimniecisko darbību. Pieaugušas un pāraugušas audzes m³ (bez saimnd.aprob.).

| Grupa | P | E | B | M | A | Ba | Kopā |
|-------------------|----------------|----------------|----------------|---------------|----------------|----------------|-----------------|
| <5.0 ha | 490813 | 1025564 | 1330598 | 162043 | 844665 | 1773201 | 5626884 |
| 5.01 - 10.0 ha | 459993 | 905741 | 1296923 | 137917 | 626671 | 1452789 | 4880034 |
| 10.01 - 20.0 ha | 547431 | 921509 | 1421694 | 114590 | 562092 | 1446558 | 5013874 |
| 20.01 - 50.0 ha | 409288 | 614585 | 1095954 | 80725 | 393559 | 1061098 | 3655209 |
| 50.01 - 100.0 ha | 58204 | 94331 | 175187 | 22303 | 63564 | 177048 | 590637 |
| 100.01 - 200.0 ha | 30075 | 32841 | 44561 | 3393 | 23459 | 65802 | 200131 |
| 200.01 - 500.0 ha | 3827 | 4005 | 23793 | 2035 | 6398 | 39724 | 79782 |
| 500.01 -1000.0 ha | 0 | 286 | 6776 | 0 | 6723 | 327 | 14112 |
| virs 1000.01 ha | 0 | 0 | 0 | 0 | 0 | 0 | 0 |
| Kopā | 1999631 | 3598862 | 5395486 | 523006 | 2527131 | 6016547 | 20060663 |

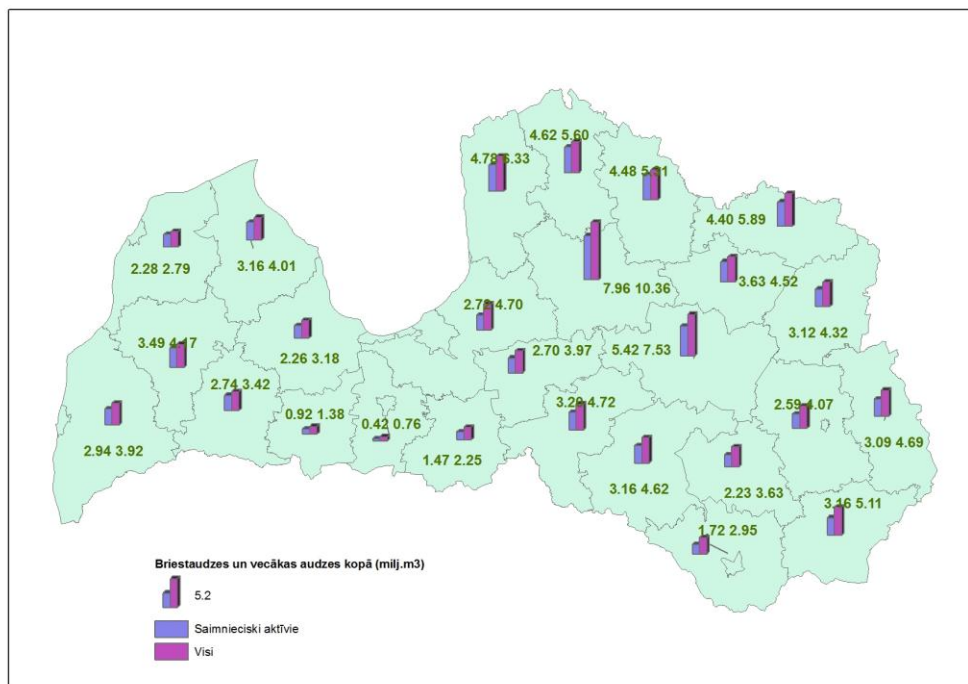
25. tabula

Īpašnieki nav veikuši saimniecisko darbību. Briestaudzes, pieaugušas un pāraugušas audzes m³ (bez saimnd.aprob.).

| Grupa | P | E | B | M | A | Ba | Kopā |
|-------------------|----------------|----------------|-----------------|---------------|----------------|----------------|-----------------|
| <5.0 ha | 1855100 | 1517770 | 2594913 | 297404 | 922772 | 1858709 | 9046668 |
| 5.01 - 10.0 ha | 1658698 | 1281647 | 2508213 | 228742 | 681990 | 1528513 | 7887803 |
| 10.01 - 20.0 ha | 1678666 | 1247206 | 2581056 | 189384 | 609466 | 1518295 | 7824073 |
| 20.01 - 50.0 ha | 1122613 | 800839 | 1867079 | 128779 | 416504 | 1108898 | 5444712 |
| 50.01 - 100.0 ha | 176645 | 121710 | 308715 | 36093 | 69511 | 186892 | 899566 |
| 100.01 - 200.0 ha | 65819 | 42574 | 89668 | 9842 | 24805 | 70004 | 302712 |
| 200.01 - 500.0 ha | 14917 | 7274 | 42621 | 3010 | 7667 | 41148 | 116637 |
| 500.01 -1000.0 ha | 0 | 286 | 10204 | 0 | 6742 | 327 | 17559 |
| virs 1000.01 ha | 0 | 0 | 0 | 0 | 0 | 0 | 0 |
| Kopā | 6572458 | 5019306 | 10002469 | 893254 | 2739457 | 6312786 | 31539730 |

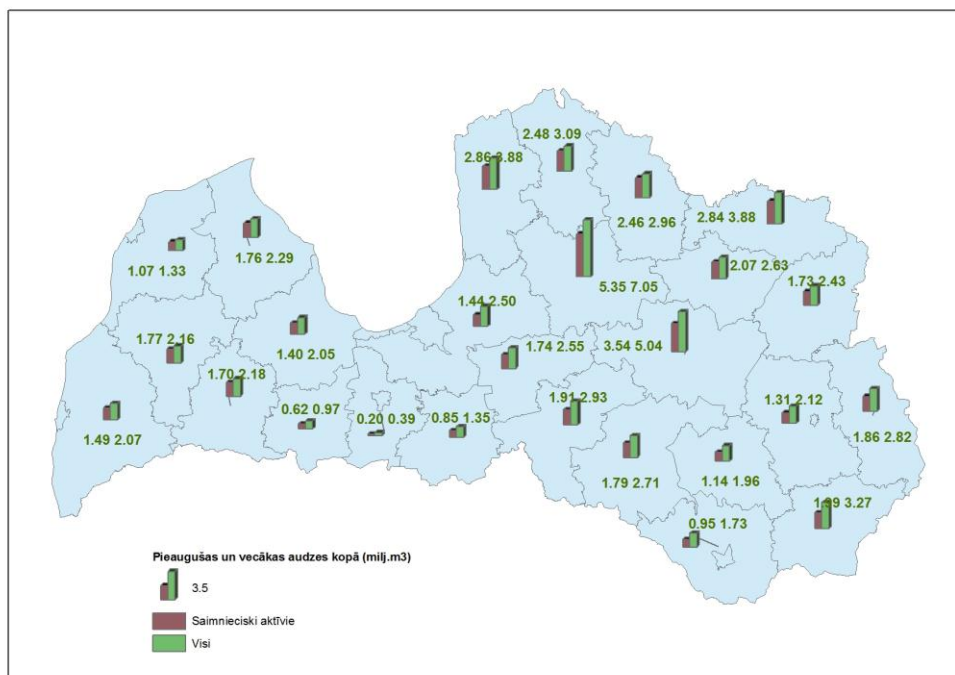
3.1. Pieejamo resursu apjoms saimniecisko darbību veikušo īpašnieku mežos sadalījumā pa bijušo rajonu teritorijām

Sekojošajās kartēs (attēli 4 līdz 9) attēlots pieejamo resursu apjoms sadalījumā pa bijušo rajonu teritorijām, izteikts milj. kubikmetros.



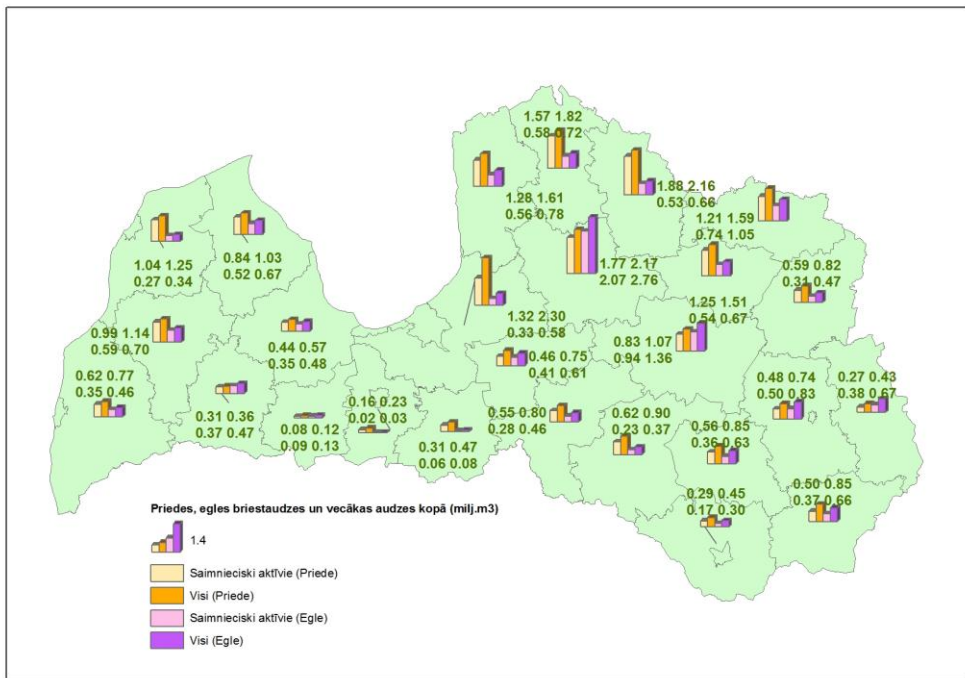
4.attēls

Bez saimnieciskās darbības aprobežojumiem, īpašnieki, kas veikuši saimniecisko darbību. Briestaudzes, pieaugušas un pāraugušas audzes, milj.m3

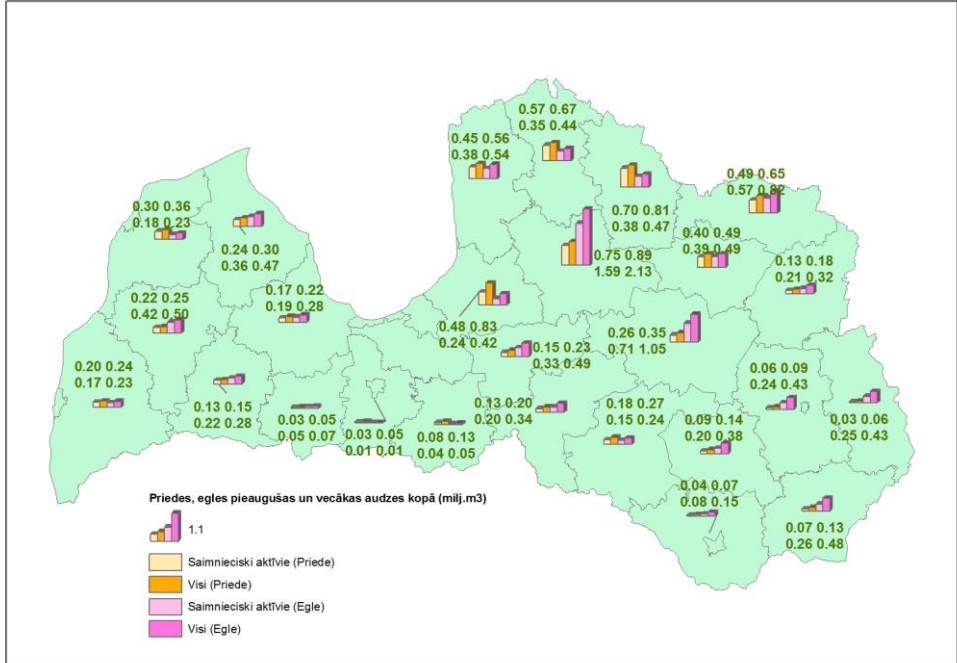


5.attēls

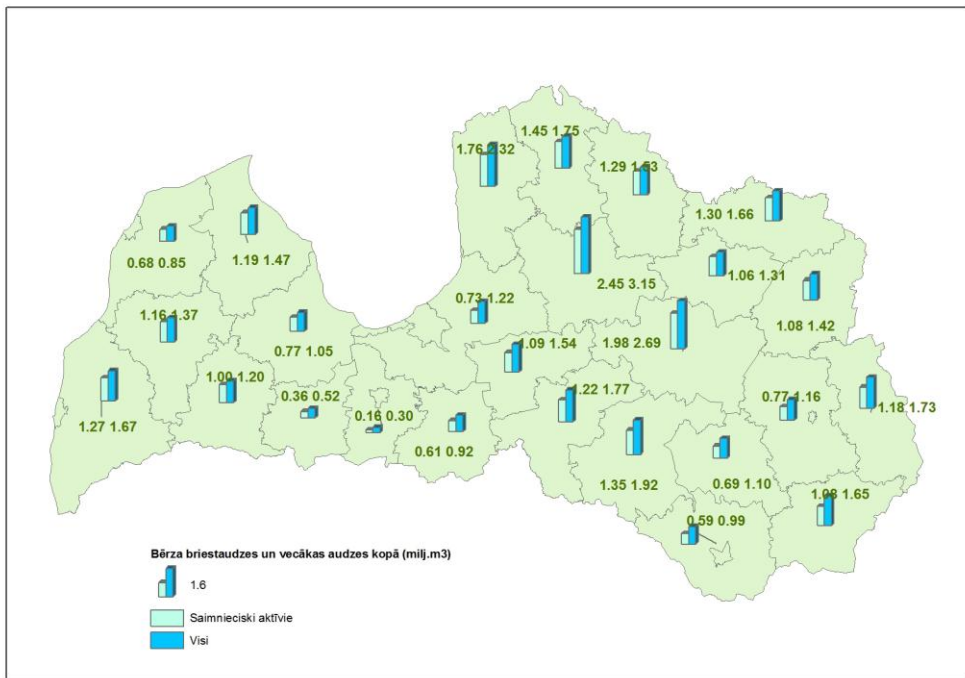
Bez saimnieciskās darbības aprobežojumiem, īpašnieki, kas veikuši saimniecisko darbību. Pieaugušas un pāraugušas audzes, milj.m3



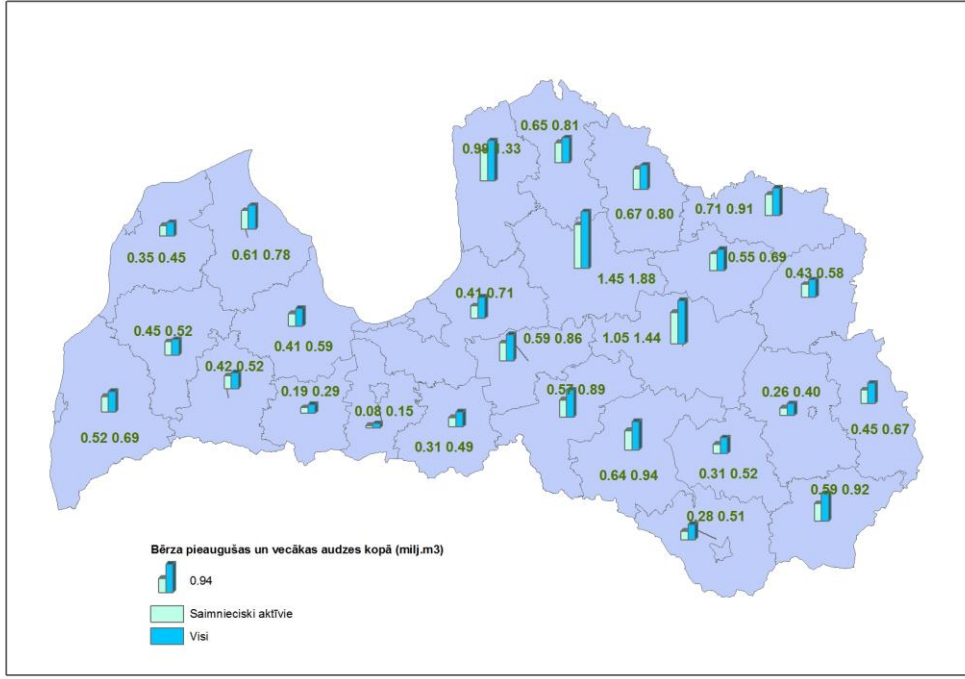
6.attēls
 Bez saimnieciskās darbības aprobežojumiem, īpašnieki, kas veikuši saimniecisko darbību.
 Briestaudzes, pieaugušas un pāraugušas priežu un egļu audzes, milj.m3



7.attēls
 Bez saimnieciskās darbības aprobežojumiem, īpašnieki, kas veikuši saimniecisko darbību.
 Pieaugušas un pāraugušas priežu un egļu audzes, milj.m3



8.attēls
 Bez saimnieciskās darbības aprobežojumiem, īpašnieki, kas veikuši saimniecisko darbību.
 Briestaudzes, pieaugušas un pāraugušas bērzu audzes, milj.m3



9.attēls
 Bez saimnieciskās darbības aprobežojumiem, īpašnieki, kas veikuši saimniecisko darbību.
 Pieaugušas un pāraugušas bērzu audzes, milj.m3

4. Meža īpašnieku aptauja

Saskaņā ar LVMI Silava izsludināto valsts iepirkuma procedūru, meža īpašnieku aptauju veica SKDS, izmantojot telefoninterviju (CATI) aptaujas metodi. Respondentu atlasē tika izmantota aptaujas veicēja kontaktinformācija – respondentu datu bāze, jo sākotnēji paredzētā meža īpašnieku kontaktinformācijas sagatavošana – meža īpašnieku telefonu numuri, neatšifrējot konkrētu fizisku personu, lai nepārkāptu Personas datu aizsardzības likumu, no VMD tika atteikta. Kopā aptaujāti 1207 meža īpašnieki.

Datu bāzē iekļaujамie respondenti tiek izvēlēti pēc nejaušās izlases principa. Aptaujas veikšanai tika sagatavotas īpaši sastādītas anketas.

Atbilstoši aptaujai, 2013.gadā meža īpašnieki plāno ciršanas apjomu no 5,3 līdz 7,7 milj.m3 apjomā (reķinot statistisko kļūdu, nosakot minimālās un maksimālās vērtības. Lielākie apjomi plānoti īpašumu grupās no 10 līdz 50 ha.

Aptaujas anketa un rezultāti Pielikumā nr.1.

Secinājumi

1. No īpašumu grupas virs 200ha dominē juridiskās personas – meža apsaimniekošana kā business.
2. ~20% privāto mežu platības konsolidētas juridisko personu rokās.
3. Kopš 2010.gada ~ 95 tkst.ha mainījuši piederību no fizisku uz juridisku personu meža īpašumiem.
4. Meža īpašnieku – fizisko personu skaits samazinās par gandrīz 900 meža īpašniekiem gadā.
5. Virs 50 ha meža īpašumu platību īpatsvars palielinās par ~3,5% gadā.
6. Liels apjoms saimnieciski aktīvajos meža īpašumos Ba audzēs.

Priekšlikumi turpmākajām aktivitātēm

1. Nepieciešams pētījums, aptauja meža īpašnieku grupā ar meža inventarizāciju, bet bez veiktas saimnieciskās darbības.
2. Nepieciešama datu, situācijas dabā analīze pieaugušo un pāraugušo grupā par neinventarizētajām meža teritorijām.

1. Pielikums. Meža īpašnieku aptauja

1. Meža īpašnieku plāni par meža ciršanu (cirsmas pārdošanu) 2013. gadā

Meža ciršanas (cirsmas pārdošanas) veikšana 2013. gadā

Saskaņā ar aptaujas datiem 2013. gadā cirst sev piederošo mežu (pārdot cirsmu) plāno šāds meža īpašnieku īpatsvars (katrai grupai norādīts arī statistiskās kļūdas lielums iegūtajiem datiem):

| Īpašumā esošā platība | Īpatsvars procentos | Statistiskā kļūda* |
|-----------------------|---------------------|--------------------|
| zem 5.0 ha | 15.4% | +/- 6.4% |
| 5.01 - 10.0 ha | 24.9% | +/- 6.2% |
| 10.01 - 20.0 ha | 34.5% | +/- 6.0% |
| 20.01 - 50.0 ha | 46.6% | +/- 5.5% |
| 50.01 - 100.0 ha | 49.7% | +/- 7.3% |
| 100.01 - 200.0 ha | 64.6% | +/- 9.5% |
| 200.01 - 500.0 ha | 75.5% | +/- 10.2% |
| 500.01 - 1000.0 ha | 80.0% | +/- 12.9% |
| virs 1000.01 ha | 100.0% | +/- 2.3% |

* - ar 95% varbūtību

Plānotais ciršanas (cirsmas pārdošanas) apjoms 2013. gadā

No respondentu atbildēm uz jautājumu par plānoto ciršanas (cirsmas pārdošanas) apjomu 2013. gadā tika iegūtas šādas vidējās vērtības:

| Īpašumā esošā platība | Kubikmetri |
|-----------------------|------------|
| zem 5.0 ha | 114 |
| 5.01 - 10.0 ha | 111 |
| 10.01 - 20.0 ha | 153 |
| 20.01 - 50.0 ha | 283 |
| 50.01 - 100.0 ha | 416 |
| 100.01 - 200.0 ha | 909 |
| 200.01 - 500.0 ha | 2 664 |
| 500.01 - 1000.0 ha | 9 781 |
| virs 1000.01 ha | 18 780 |

Ņemot vērā meža īpašnieku īpatsvaru, kas plāno veikt ciršanu (cirsmas pārdošanu), aprēķināto vidējo ciršanas apjomu un kopējo meža īpašnieku skaitu, ir aprēķināts šāds iespējamais ciršanas apjoms 2013. gadā:

| Īpašumā esošā platība | Kubikmetri (tūkst.) |
|-----------------------|---------------------|
| zem 5.0 ha | 1 054 |
| 5.01 - 10.0 ha | 662 |
| 10.01 - 20.0 ha | 910 |
| 20.01 - 50.0 ha | 1 293 |
| 50.01 - 100.0 ha | 363 |
| 100.01 - 200.0 ha | 287 |
| 200.01 - 500.0 ha | 461 |
| 500.01 - 1000.0 ha | 595 |
| virs 1000.01 ha | 958 |

Ņemot vērā statistisko kļūdu, tiek iegūti šādi dati par iespējamo ciršanas apjomu 2013. gadā (tūkst. kubikmetru):

| Īpašumā esošā platība | Iespējamās vērtības, ņemot vērā statistisko kļūdu | | |
|-----------------------|---|---|--------------|
| | min. | aprēķinātā vērtība (tūkst. kubikmetru) | max. |
| zem 5.0 ha | 618 | 1 054 | 1 490 |
| 5.01 - 10.0 ha | 497 | 662 | 827 |
| 10.01 - 20.0 ha | 750 | 910 | 1 069 |
| 20.01 - 50.0 ha | 1 141 | 1 293 | 1 445 |
| 50.01 - 100.0 ha | 310 | 363 | 416 |
| 100.01 - 200.0 ha | 245 | 287 | 329 |
| 200.01 - 500.0 ha | 399 | 461 | 523 |
| 500.01 - 1000.0 ha | 499 | 595 | 691 |
| virs 1000.01 ha | 936 | 958 | 958 |
| Kopā | 5 394 | 6 582 | 7 747 |