

BŪVDARBU ORGANIZĀCIJAS PROJEKTS

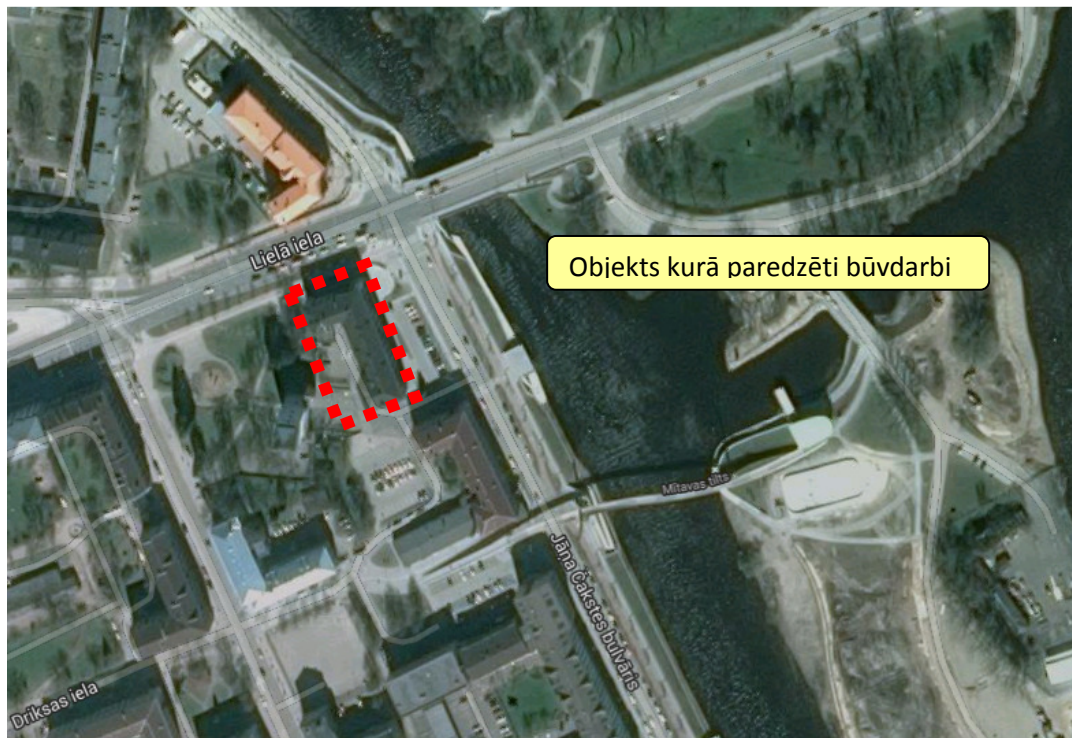
PASKAIDROJUMA RAKSTS

Būvdarbu organizācijas projekts izstrādāts pamatojoties uz būvprojekta rasējumiem. LLU 1 dienesta viesnīcas ēkai paredzēta jumta seguma nomaiņa. Jumta segumu paredzēts nomainīt galvenajai ēkas daļai un piebūves daļai kura tiek atstāta pēc pārējo piebūvju demontāžas. Ēka atrodas Lielajā ielā 2, Jelgavā. Piebūve bloķēta ar LLU 1 dienesta viesnīcas ēku. Piebūve atrodas dienesta viesnīcas iekšpagalmā. Ēka atrodas kultūras pieminekļa zonā. Iebraukšana objektā no Jāņa Čakstes bulvāra.

Darbus paredzēts veikt funkcionējošai LLU dienesta viesnīcas ēkai. Būvdarbu laikā nodrošināt drošu piekļuvi ēkas ieejām. Ēkā arī atrodas telpas apdrošināšanas sabiedrībai BALTA.

Teritorijā atrodas automašīnu stāvlaukums dienesta viesnīcas un apdrošināšanas sabiedrības BALTA darbiniekiem un klientiem. Būvdarbu laikā nodrošināt brīvu transporta kustību uz stāvlaukumu / no stāvlaukuma.

Objekta atrašanās vieta



BŪVDARBU SECĪBA

Būvdarbus paredzēts veikt 3 cēlienos.

1. Būvlaukuma sagatavošana būvdarbu uzsākšanai (nožogojuma uzstādīšana, pagaidu būvju uzstādīšana būvdarbu vajadzībām). Drošības jumtu izbūvi pie ēkas ieejām.
2. Esošā jumta seguma un latojuma pakāpeniska demontāža, jauna latojuma un seguma ieklāšana. Lietus ūdens tekņu montāža, skārda apdares elementu montāža.
3. Teritorijas sakopšana pēc jumta darbu pabeigšanas, nožogojuma un pagaidu būvju noņemšana.

Būvlaukuma organizēšanas galvenās prasības.

Būvlaukums ir norobežota teritorija vai platība, kurā tiek veikti būvdarbi.

Būvlaukumā darba organizāciju nosaka un kontrolē savi noteikumi, kas visām attiecīgajām personām jāievēro. Par būvlaukuma darba organizācijas iekšējās kārtības un apsardzes noteikumu realizāciju atbildīgs ir objekta projekta vadītājs. Par iekšējās kārtības un apsardzes noteikumu izpildes kontroli ir atbildīgs objekta atbildīgais darbu vadītājs. Par būvlaukuma fizisko apsardzi atbilstoši šo noteikumu prasībām ir atbildīgs ģenerālbūvuzņēmējs.

Objekta ugunsdrošības nodrošināšanai izvietojams ugunsdzēsības stends, kas aprīkota ar pirmās nepieciešamības ugunsdzēsības līdzekļiem.

Objektā jāizvieto būvgružu kontainers.

Pie būvobjekta norobežojuma jāizvieto būvtāfele, kurā norādīts: objekta nosaukums, būvdarbu veicējs, pasūtītājs, projektētājs, atbildīgais projektu vadītājs, atbildīgais būvdarbu vadītājs un būvuzraugs.

Būvniecības apgāde ar ūdeni un elektrību notiek no esošajiem tīkliem.

Būvdarbu veikšana

Izvērtu būvdarbu kalendāro grafiku sastāda būvuzņēmējs darbu veikšanas projektā. Darbaspēka, mehānismu un būvmateriālu plūsma tiek plānota tā, lai būvniecība iekļautos plānotajos termiņos. Lai panāktu ražošanas līdzekļu efektīvu izmantošanu, būvniekam jāparedz šādi pasākumi:

- Savlaicīga visu sagatavošanās darbu izpilde, lai nodrošinātu racionālu norisi;
- Jāplāno galveno būvdarbu mehānizācija un racionāla tehnoloģija;
- Jāizmanto plūsmas metode būvdarbu tehnoloģisko procesu veikšanai;
- Jāplāno vienmērīgs darbaspēka patēriņš visā būvniecības laikā.

Būvdarbu veikšanas dokumentācija

Būvdarbu veikšanas laikā būvobjektā patstāvīgi jāatrodas sekojošai dokumentācijai:

- Būvatļaujai (kopijai)
- Darbu veikšanas projektam konkrētā brīdī veicamo būvdarbu izpildei
- Būvdarbu žurnālam
- Autoruzraudzības žurnālam
- Uzņēmēja līguma kopijai
- Strādājošo sarakstam ar noslēgto darba līgumu kopijām
- Strādājošo darba laika uzskaites tabulai
- Darba drošības instruktāžas darba vietā žurnālam
- Strādājošo identifikācijas kartēm ar fotogrāfijām

Būvdarbu veikšanas laikā regulāri jāaizpilda Vispārējos būvnoteikumos norādītā dokumentācija.

Veicot atbildīgu ēkas konstrukciju, kā arī nākamās darba posmos aizsegtu ēkas daļu izbūvi, pēc darbu pabeigšanas obligāti jāaizpilda nozīmīgo konstrukciju elementu un segto darbu pieņemšanas aktus. Darbu turpināšana bez minēto aktu noformēšanas kategoriski aizliegta. Sastādītos aktus reģistrā būvdarbu žurnālā. Būvdarbu žurnālā reģistrē arī būvei piegādāto materiālu sertifikātus un citus materiālu kvalitāti apliecinājošus dokumentus.

Būvdarbu tehnoloģija

Sagatavošanas darbi

- norobežot būvdarbu zonu ar norobežojošu žogu $h=2$ m un pievienot brīdinājumus par notiekošiem būvdarbiem
- uzstādīt būvtāfeli
- ja būvdarbus paredzēts veikt diennakts tumšajā laikā, nodrošināt būvdarbu zonas apgaismošanu: 25 luksa - darbu veikšanas zonā, 10 - luksa nokraušanas zonā.
- celtnieku brigādi pret parakstu instruēt drošības tehnikā un ugunsdrošībā, iepazīstināt ar darba veikšanas projektu.
- izstrādāt un saskaņot darbu veikšanas projektu, saskaņošanu veikt ar pasūtītāju, kā arī ar zemes īpašniekiem kas iekļauts darbu veikšanas projekta plānā.

Norādījumi darbu veikšanai.

- Konstrukciju un materiālu pievešanu uz objektu veikt pēc vajadzības un saskaņā ar šim mērķim izstrādātu grafiku.
- Konstrukciju un materiālu izvietošana veikt norādītajās zonās
- Nav pieļaujama darbinieku atrašanās zem montējamām konstrukcijām līdz to novietošanai projekta stāvoklī un nostiprināšanai.

Demontāžas darbi

Esošās jumta seguma loksnes pēc noņemšanas sakraut uz paliktņiem, kurus nocelt ar autoceltna palīdzību un iekraut autotransportā prom vešanai, tāpat veikt esošā latojuma kokmateriālu salikšanu saišķos, kurus ar autoceltni nocelt un iekraut autotransportā prom vešanai.

Montāžas darbi

Kokmateriālus kas paredzēti jumta latojumam salikt saišķos un nogādāt uz jumta ar autoceltni. Jumta seguma loksnes salikt uz speciāla paliktņa nelielos daudzumos un pacelt ar autoceltni uz jumta, novietojot tās iepriekš sagatavotā vietā.

DABAS AIZSARDZĪBA

Vispārējās prasības vides aizsardzībai

Būvuzņēmējam jāveic nepieciešamie pasākumi, lai nodrošinātu dabas aizsardzības likumu un noteikumu izpildi. Nepieļaut apkārtējās vides piesārņošanu

Vides aizsardzības pasākumi būvlaukumā

Būvuzņēmējam ir jāpielieto tādas būvniecības metodes, kas nepiesārņo zemi, ūdeni un gaisu blakus teritorijā un gar būvmateriālu transportēšanas ceļiem. Būvuzņēmējam jāveic piesardzības pasākumi, kas ierobežo trokšņa, smaku, putekļus, vibrācijas u.c. kaitīgo faktoru ietekmi uz personālu, kas atrodas būvlaukumā, kā arī uz blakus esošajiem iedzīvotājiem, gājējiem, braucējiem u.c. Objektā būvdarbu laikā ir maksimāli jāsamazina troksnis, kas radīsies būvdarbu laikā.

Būvgružu glabāšana un izvešana

Objektā demontētos būvmateriālus jānovieto pagaidu novietnē, kuras novietojums ir saskaņots ar pašvaldību, vai arī tos uzreiz jāaizved uz novietni vai atkritumu izgāztuvi.

DARBA AIZSARDZĪBA

Objektā tiks veikti būvdarbi LLU 1 dienesta viesnīcas ēka. Uzsākot būvdarbus darbus, teritorija jānorobežo ar pārvietojamo žogu 2 m augstumā, nodrošinot atveramu posmu pret ielas braucamo daļu. Vispirms plānot veikt nepieciešamos demontāžas darbus. Aizvedamo būvgružu nogādāšanai uz sertificētu sauso atkritumu izgāztuvi izvietojams kontainers. Būvgružu savākšanas konteineru vai transporta līdzekļu novietne paredzama darbu veikšanas projektā, ņemot vērā darba specifiku. Teritorijā ir izvietota nepieciešamo materiālu novietne, WC, darbinieku vagoniņa novietne demontāžas darbu veikšanai. Darbu veikšanas projektā izstrādājams autotransporta kustības plāns. Piebraukšanai objektam izmantojamas esošās ielas. Darba aizsardzības pasākumi veicami atbilstoši šī būvlaukuma darba aizsardzības un ugunsdrošības plānam. Galvenais būvuzņēmējs darbus organizē ievērojot MK noteikumus NR.379 „Darba vides iekšējās uzraudzības veikšanas kārtība” no 01.01.2002., LR „Darba aizsardzības likumu”, MK noteikumus NR.92 „Darba aizsardzības prasības veicot būvdarbus” no 01.03.2003. un MK noteikumus NR.82 „Ugunsdrošības noteikumi” no 21.02.2004. Prasības: 1.) Būvlaukumā galvenajam būvuzņēmējam ir jāizstrādā: a) Iekšējās kārtības noteikumus, b) Darba drošības noteikumus,) Ugunsdrošības un apsardzes noteikumus. 2.) Ar izstrādātajiem noteikumiem galvenais būvuzņēmējs iepazīstina visas būvniecības procesā iesaistītās personas. 3.) Būvuzņēmējs organizē visu darbinieku veselības uzraudzību saskaņā ar MK noteikumiem NR.527 „Kārtība, kādā veicama obligātā veselības pārbaude” no 17.06.2004. 4.) Katrai būvniecībā iesaistītai personai tiek veikta ievadinstruktāža, par ko atbildīgs būvdarbu vadītājs, nozīmēts saskaņā ar MK noteikumu NR.323 „Noteikumi par apmācību darba aizsardzības jautājumos” prasībām. Būvlaukuma birojam jābūt pieejamām visām instruktāžām. 5.) Būvlaukumā jāiekārto pirmās palīdzības sniegšanas vieta, atkarībā no strādājošo skaita. 6.)

Jāievēro MK noteikumi NR.125 „Darba aizsardzības prasības darba vietās”. 7.) Saskaņā ar MK noteikumiem NR.82 „Ugunsdrošības noteikumi”, būvlaukumā jābūt uzstādītām ugunsdzēsības ierīcēm, norādītiem evakuācijas ceļiem. 8.) Stingri jāievēro MK noteikumu NR.372 „Darba aizsardzības prasības, lietojot individuālās aizsardzības līdzekļus” prasības, sevišķa uzmanība pievēršama galvas aizsardzības līdzekļiem (ķiveri). 9.) Lietojot darba aprīkojumu, jāievēro MK noteikumi NR.44 „Noteikumi par minimālajām darba drošības un veselības aizsardzības prasībām darba aprīkojuma lietošanā”. 10.) Visām iekārtām, aprīkojumam, individuālajiem aizsardzības līdzekļiem jābūt ar CE marķējumu un lietošanas instrukcijām. 11.) Jānodrošina MK noteikumu NR.66 „Darba aizsardzības prasības nodarbināto aizsardzībai pret darba vides trokšņa radīto risku” no 08.02.2003. ievērošanu. 12.) Bīstamās iekārtas pēc MK noteikumu NR.384 „Noteikumi par bīstamajām iekārtām” jāizmanto saskaņā ar LR likumu „Par bīstamo iekārtu tehnisko uzraudzību”. 13.) Būvuzņēmējs instruē darbiniekus par smagumu drošu pārvietošanu saskaņā ar MK noteikumiem NR.344 no 10.08.2002. 14.) Ja nepieciešams izmantot propānu, skābekli u.c. gāzes balonus, jābūt iekārtotai un atbilstoši marķētai to noliktavai ārpus ēkas. 15.) Bīstamām ķīmiskām vielām jābūt aizpildītiem drošības datiem, atbilstoši „Ķīmisko vielu un ķīmisko produktu likumam”, un tiem jāatrodas būvlaukuma birojā. Visi pieminētie darba drošības pasākumi ir maināmi argumentētos apstākļos (likumdošanas, projekta izmaiņu gadījumos).

Sastādīja: M. Vutnāns / _____ /

Būvinženieris: I. Brakanska / _____ /